

УДК 332.025.2 332.024
JEL E52, E51

Н.А.Кравченко, А.Т. Юсупова

Институт экономики и организации промышленного производства СО РАН,
Новосибирский национальный исследовательский государственный университет,
Новосибирск, Россия

Высокотехнологичные компании в условиях глобальных шоков: модели реагирования и перспективы развития

В докладе представлены результаты исследования поведения российских высокотехнологичных компаний в условиях пандемии, направленного на выявление основных последствий ограничительной политики и возможных моделей поведения. Эмпирическую базу составляют данные двух раундов опроса сибирских высокотехнологичных компаний.

Ключевые слова: пандемия, реакция бизнеса, поддержка государства, оценка перспектив;

N. Kravchenko, A. Yusupova
Institute of Economics and Industrial Engineering
Novosibirsk State University

High Tech Companies under Global Shocks: Reaction Models and Perspectives' Appraisal

Paper deals with research of Russian high tech companies under pandemic. Main aim is to determine consequences of limitation policy and possible behavior models. Empirical basis is presented by two steps survey of Siberian high tech companies.

Key words: Pandemic; business reaction; state support; perspectives appraisal;

Пандемия COVID – 19 быстро распространилась почти по всему миру, оказав разрушительное влияние на все аспекты экономической активности и жизни людей. Ситуация может быть описана как «неуправляемая неопределенность» или «хаотичный контекст» (Snowden, 2007).

Масштаб экономических последствий зависит от множества факторов, включающих время и скорость распространения заболевания, структуру национальной экономики, организацию системы здравоохранения и др.

Правительства всех стран разработали и применили стратегии реагирования, включающие различные схемы и инструменты поддержки бизнеса и населения. Реакция общества и экономики на введенные ограничения и предложенную поддержку весьма противоречива. Позиции акторов, модели их реагирования отслеживаются и обсуждаются во многих публикациях. Появился ряд трекеров, обзоров, в которых рассматривается поведение компаний и людей в течение последних месяцев. В обзоре компании McKinsey представлены результаты обследования стран ASEAN, направленного на выяснение перспектив постпандемического развития бизнеса (COVID-19: Implications for business, 2020). Большинство руководителей считают неизбежными значительные изменения. Так опрос 2290 компаний показал, что 41% ожидает снижения спроса, 54% - снижения прибыли. Многие предприятия вынуждено сокращают продуктовую линейку. Появился ряд трекеров,

предоставляющих оперативную информацию о текущей ситуации. Ведущие консалтинговые компании составляют прогнозы дальнейшего развития экономики, выделяя 4 стадии – реагирование, выживание, восстановление и новая реальность (COVID-19: Business and economic implications... 2020).

Когда новые условия ограничения экономической деятельности и взаимодействия были только введены, четко обозначились существенные различия позиций компаний (Онлайн-семинар «Экономика России и мира в условиях пандемии ...» 2020). Деятельность предприятий отдельных секторов (например, рестораны, частная медицина, венчурные фонды) была практически остановлена или существенно ограничена. В это же время в других сферах малый бизнес пытался выживать самостоятельно и искать новые рыночные ниши, которые возникли в условиях пандемии (производство защитных средств, новых упаковок и др.) Компании, занимающиеся производством жизнеобеспечивающих продуктов и услуг, вообще не ощутили заметных перемен. На фоне общего снижения активности, предприятия отдельных сегментов экономики на первом этапе столкнулись даже с существенным ростом спроса (например, производство видеоигр).

Наше исследование основано на материалах обследования сибирских компаний с **целью выявления особенностей реагирования бизнеса на последствия ограничительной политики, моделей его выживания в условиях коронакризиса, оценок предлагаемых государством мер поддержки и перспектив дальнейшего развития экономики.** Обследование включило два раунда – в мае и августе текущего года. Полученные данные позволяют сравнить понимание ситуации и ее оценки в течение определенного периода.

В выборку вошли преимущественно сибирские компании, работающие в высокотехнологичном секторе. В основном это финансово благополучные фирмы, не входящие в списки системообразующих предприятий. Таким образом, полученные данные позволяют судить о положении и поведении относительно благополучных «обычных» сибирских высокотехнологичных компаний.

Результаты подтвердили, что большинство компаний в условиях коронакризиса столкнулись с серьезными ограничениями, к наиболее распространенным последствиям относятся снижение спроса и естественно следующие за ним сокращение объемов и сбои в поступлении средств.

Анализ моделей поведения компаний показал, что чаще всего они выбирали защитные и информационные меры реагирования, а также переход на дистанционный формат работы (Рис.1). В течение рассматриваемого периода наблюдался процесс формирования сложных «антикризисных» моделей реагирования бизнеса. Если в мае 57% компаний предприняли развернутые действия (т.е. использовали более трех направлений реагирования), то в августе их доля возросла до 60%. Наряду с некоторыми позитивными изменениями (расширение использования цифровых технологий) выявлены негативные тенденции, в частности вынужденное в условиях неопределенности сокращение затрат, связанных с развитием (инвестиционные программы, расходы на инновации).

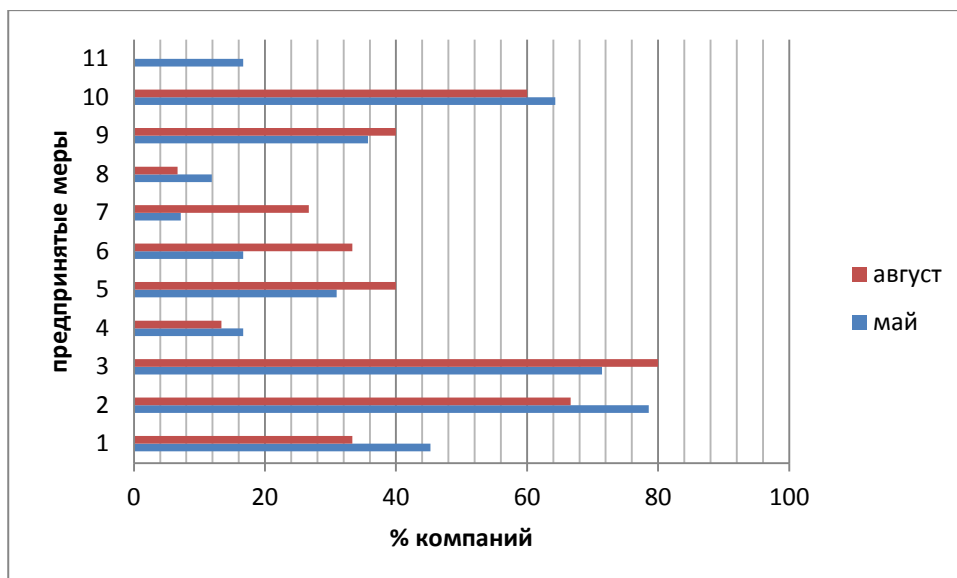


Рис. 1 Действия, предпринятые руководством предприятия в кризис % опрошенных

- 1 Создали антикризисный штаб и разработали план действий в условиях пандемии
- 2 Информировали коллектив работников о ситуации и плане действий
- 3 Обеспечили защитные меры для сотрудников
- 4 Обратились за поддержкой
- 5 Перевели работников на частичную занятость
- 6 Сократили инвестиционные программы
- 7 Сократили расходы на R&D и инновации
- 8 Изменили ассортимент выпускаемой продукции
- 9 Расширили использование цифровых технологий
- 10 Перешли на дистанционные формы работы
- 11 Другое

Государственной поддержкой в различных формах воспользовались около трети компаний выборки. Большинство предприятий нуждаются в поддержке, но не обращалось за поддержкой. Почти 40% компаний считают, что меры поддержки только обозначены и получить поддержку невозможно, и еще почти 20% отмечают наличие значительных бюрократических препятствий. Наиболее часто использованные формы поддержки – льгота по страховым платежам, отсрочка в сдаче отчетности, отсрочка налоговых выплат. Эти меры оцениваются и как наиболее значимые, кроме того, большинство компаний отметили важность приостановления проверок, взысканий и санкций. Компании большую значимость придают снижению регуляторной нагрузки. Можно сказать, что в совокупности сокращение и отсрочка денежных выплат в период кризиса не более значимы для компаний, чем возможность облегчить груз бюрократических и регуляторных требований.

Большинство компаний выборки относительно оптимистично оценивают перспективы, считая, что последствия коронакризиса могут быть преодолены уже в среднесрочном периоде. К сожалению, доля явных оптимистов, надеющихся справиться с проблемами в краткосрочном периоде, снизилась.

Характеристики поведения компаний в условиях коронакризиса (сложность и разветвленность выбираемой модели реагирования) и тяжесть негативных последствий были сопоставлены с размером компании и уровнем ее финансового благополучия. Результаты корреляционного анализа выявили наличие на начальном этапе коронакризиса (май) положительной зависимости между масштабом негативного воздействия и сложностью модели реагирования, с развитием ситуации (август) проявилась положительная корреляция между размером компании и сложностью выбранной модели. На начальном этапе коронакризиса развернутые программы реагирования разрабатывали те компании, которые

столкнулись с множественными последствиями его влияния, впоследствии такое поведение отличало крупный бизнес.

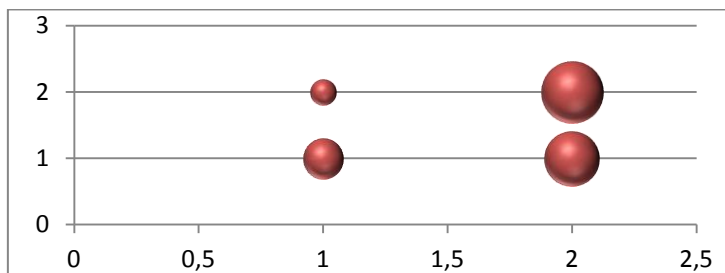


Рис.2 Компании выборки в системе координат «Последствия (значительные – незначительные) – Сложность модели поведения (простая - сложная)»

На рис.2 показано распределение компаний выборки в зависимости от сочетания тяжести последствий ограничительной политики и характеристик выбранных моделей поведения.

Понимание стратегий реагирования бизнеса на последствия коронакризиса, идентификация выбираемых моделей поведения и видения дальнейших перспектив представляются чрезвычайно важными. Наше исследование показало, что большая часть компаний столкнулась с серьезными барьерами. Существующие меры государственные поддержки недостаточны и малодоступны. Многие компании не уверены в перспективах, однако они формируют сложные модели реагирования, пытаются противостоять возникшим угрозам и найти новые возможности.

Литература

Snowden DJ, BooneME, 2007. A leader's framework for decision making. Harvard Business Review. 85 (11), 68.

COVID-19:Implications for business, 2020. Executive Briefing. <https://www.mckinsey.com/business-functions/risk/our-insights/covid-19-implications-for-business#>

COVID-19: Business and economic implications Protecting your staff and business during volatile times. <https://home.kpmg/au/en/home/insights/2020/03/business-implications-of-covid-19-coronavirus.html> How are companies responding to the coronavirus crisis?<https://www.weforum.org/agenda/2020/03/how-are-companies-responding-to-the-coronavirus-crisis-d15bed6137/>

Онлайн-семинар «Экономика России и мира в условиях пандемии коронавируса 2020 года» // Регион: экономика и социология. – 2020. – № 2 (106). – С. 303–307.