

СИБИРСКОЕ ЭКОНОМИЧЕСКОЕ ОБОЗРЕНИЕ

ВЫПУСК 35



НОВОСИБИРСК

МЕЖРЕГИОНАЛЬНАЯ АССОЦИАЦИЯ
«СИБИРСКОЕ СОГЛАШЕНИЕ»
ИНСТИТУТ ЭКОНОМИКИ И ОРГАНИЗАЦИИ
ПРОМЫШЛЕННОГО ПРОИЗВОДСТВА СО РАН
НОВОСИБИРСКИЙ ГОСУДАРСТВЕННЫЙ
ТЕХНИЧЕСКИЙ УНИВЕРСИТЕТ

СИБИРСКОЕ ЭКОНОМИЧЕСКОЕ ОБОЗРЕНИЕ

ИНФОРМАЦИОННО-АНАЛИТИЧЕСКИЙ ВЫПУСК
(ТЕНДЕНЦИИ ЭКОНОМИЧЕСКОГО
И СОЦИАЛЬНОГО РАЗВИТИЯ,
ФИНАНСОВОГО СОСТОЯНИЯ,
РЕГИОНАЛЬНЫЕ РЕЙТИНГИ)

ЯНВАРЬ–ДЕКАБРЬ 2015 г.

Выпуск 35

Новосибирск
Июнь 2016

ББК 65.051.5(253)
С 341

Сибирское экономическое обозрение: информационно-аналитический выпуск
(тенденции экономического и социального развития, финансового состояния,
региональные рейтинги), январь–декабрь 2015 г.
Вып. 35. — Новосибирск: Параллель, 2016. — 66 с.

Бюллетень подготовлен под общим руководством
чл.-корр. РАН *Виктора Ивановича Суслова*

Составители:

Балабин А.А. — раздел 8

Горюшкина Е.А. — разделы 9,10

Лавровский Б.Л. (руководитель рабочей группы) — введение,
заключение, раздел 1

Boris Lavrovski <boris.lavrovski@gmail.com>

Шевчук А.И. — разделы 2–7, 11

ВВЕДЕНИЕ

Настоящий бюллетень является тридцать пятым в данной серии. Первый вышел в мае 2004 г. Рассматриваются тенденции развития сибирских регионов за январь—декабрь 2015 г. в экономической, социальной, финансовой сферах. Дается оценка экономического развития Сибирского федерального округа не только на фоне страны в целом, но и в системе других федеральных округов. Приводятся рейтинги сибирских регионов за рассматриваемый период.

Базовый подход, которым руководствуются разработчики, — оперативность и комплексность.

Информационным обеспечением являются данные Федеральной службы государственной статистики, ее территориального органа по Новосибирской области, Минфина РФ, Федеральной налоговой службы, Федерального казначейства, Межрегиональной инспекции по Сибирскому федеральному округу, Сибирского таможенного управления федеральной таможенной службы РФ, Обзоров банковского сектора



Российской Федерации (интернет-версия). В некоторых случаях данные являются предварительными, в отдельных — расчетными.

Составители с благодарностью примут критические замечания, касающиеся данного выпуска, а также предложения по совершенствованию издания, его структуры и содержания.

Издание предназначено не только для профессионалов — управленцев, научных сотрудников, преподавателей, аспирантов и студентов, но и для политиков, бизнесменов, а также широких кругов обществу, как в России, так и за рубежом.

1. ОБЩАЯ ОЦЕНКА

Базовые структурные и динамические характеристики сибирских регионов и СФО в целом на фоне РФ и других федеральных округов за январь-декабрь 2015г. представлены в таблице.

Важнейшие показатели развития за январь-декабрь 2015 г.

Федеральный округ и субъект Федерации	Естественный прирост (+), убыль (-) на 1000 чел. населения	К соответствующему периоду 2014 г.					Профицит (дефицит) консолидированного бюджета, % к итоговым доходам
		Промышленное производство	Инвестиции в основной капитал	Оборот розничной торговли	Ввод жилья	Реальная заработная плата	
А	1	2	3	4	5	6	7
РФ	0,2	96,6	91,6	90,0	99,5	90,7	-1,8
ЦФО	-1,7	97,2	96,7	89,2	98,9	89,9	3,1
СЗФО	-0,9	96	90,9	89,7	107,3	91,1	-1,6
ЮФО	-0,5	109,5	82,1	92,4	97,5	89,8	-7,8
СКФО	8,7	102,3	93,3	95,5	98,5	88,1	-6,1
ПФО	-0,6	96,4	92,5	87,2	100,3	91,4	-6,2
УФО	2,4	98,2	95,7	88,1	96,5	91,3	-0,7
В том числе:							
Тюменская обл. с АО	8,4	99,8	100,1	90,8	103,2	91,7	7,8

А	1	2	3	4	5	6	7
Ханты-Мансийский АО	10,2	97,5	110,6	90,7	78,2	90,8	2,6
Ямало-Ненецкий АО	11,3	104,1	87,1	90,5	98,2	94,5	-0,6
СФО	1,2	100,2	83,3	88,4	105,6	91,3	-7,7
В том числе							
Республика Алтай	7,8	125,6	75	89,3	113,2	87,7	-4,0
Республика Бурятия	5,9	102,3	90,5	101,3	101,5	90,1	-2,3
Республика Тыва	13,4	108	66,8	99,8	110,9	90,5	-5,7
Республика Хакасия	1,3	97,9	68,7	97,2	114,8	92,3	-17,9
Алтайский край	-1,6	100	83,2	90,6	116,4	89,9	-2,8
Забайкальский край	2,5	98,7	99,6	90,1	61	88,4	-12,4
Красноярский край	1,7	98,9	95,8	87,2	108,5	93	-10,0
Иркутская обл.	1,7	104,5	87,6	90,1	115,3	90,9	-7,7
Кемеровская обл.	-2	102,1	61,9	87	91,3	91,9	-6,8
Новосибирская обл.	1,1	100,8	72,3	83,5	112,3	90,2	-10,0
Омская обл.	1	100,6	90,8	83,2	93,2	92,3	-6,5
Томская обл.	2,1	99,4	88,6	95	112,9	91,1	-4,5
ДФО	1,3	101	96,6	99,1	88,6	92,1	-1,8
КФО	-2,5	112,4	91,2	91,4	40,3	-	-1,3

За 2013 год объем промышленного производства в целом по стране по отношению к соответствующему периоду предыдущего года практически не вырос, в СФО увеличился на 3,9%. За 2014 год прирост промышленного производства составил в СФО 1,8%, чуть выше, чем в целом по стране.

В 2015 г. сокращение промышленного производства в стране составило 3,4%; в Сибирском федеральном округе масштабы производства остались практически неизменными.

В 2013 году впервые за новейший период в СФО произошло крупное сокращение инвестиций — почти на 10%, при практически стабильных объемах в целом по стране. В 2014 году объем инвестиционной деятельности в СФО вновь сократился на 4%, в целом по стране — на 2,7%.

В 2015 г. негативные тенденции двух предыдущих лет не просто сохранились, но приобрели новое качество. Сокращение инвестиций в основной капитал составило в целом по стране 8,4%, в СФО — 16,7%.

В 2013 году динамика социальных показателей в СФО, являясь в целом позитивной, сопоставима со среднероссийскими показателями. В 2014 году исключительно позитивными являются данные, касающиеся ввода жилья. О других социальных показателях этого сказать нельзя. В СФО впервые сократились реальная зарплата и оборот розничной торговли.

В 2015 г. негативные тенденции, касающиеся социальной сферы, усилились. Ввод жилья в целом по стране практически не изменился, в СФО вырос на 5,6%. Одновременно с этим реальная заработная плата сократилась на 9,3% в РФ и на 8,7% в СФО. Оборот розничной торговли упал в СФО более чем на 11% (в РФ — на 10%).

В 2014 году превышение расходов над доходами составило в целом по стране 5%, в СФО — 9,4%. Дефицитными сложились бюджеты во всех федеральных округах.

В 2015 г. в целом по стране сложился дефицит консолидированного бюджета (1,8% по отношению к итоговым доходам). В СФО дефицит бюджета составил 7,7%.

2. ЧЕЛОВЕЧЕСКИЕ РЕСУРСЫ

Демография. По итогам 2015 г. население Российской Федерации за счет естественного движения населения приросло на 32,7 тыс. чел. (для сравнения: в 2014 г. — прирост 33,7 тыс. чел.). В Сибирском федеральном округе также удалось сохранить естественный прирост населения — 22,4 тыс. чел. (напомним, что по итогам 2014 г. прирост в СФО был на уровне 28,1 тыс. чел.).

Более существенный естественный прирост населения отмечен в Северо-Кавказском ФО: +83,9 тыс. чел., в Уральском ФО: +28,7 тыс. чел. В Дальневосточном ФО естественный прирост населения составил +8,1 тыс. чел. В остальных округах, как и прежде, наблюдается естественная убыль населения.

Число родившихся, относительно 2014 г., в РФ сократилось на 0,16%, в СФО — на 2,3%. Число умерших в РФ выросло на 0,1%, в СФО — на 0,3%.

Динамика численности населения в 2015 г. в разрезе федеральных округов

Федеральный округ	Численность населения на 1 января 2015 г., тыс. чел.	Естественный прирост (+), убыль (-)		Миграционный прирост (+), убыль (-), тыс. чел.	Численность населения на 1 января 2016 г., тыс. чел. (оценка)
		всего, тыс. чел.	в расчете на 1000 чел. населения		
РФ	146 267,3	+32,7	+0,2	+245,9	146 546,0
ЦФО	38 951,5	-68,5	-1,7	+221,8	39 104,8
СЗФО	13 843,6	-11,6	-0,9	+21,8	13 853,7
ЮФО	14 003,8	-7,5	-0,5	+48,4	14 044,6
СКФО	9 659,0	+83,9	+8,7	-24,8	9 718,1
ПФО	29 715,5	-17,0	-0,6	-24,6	29 673,9
УФО	12 275,8	+28,7	+2,4	+3,5	12 308,0
СФО	19 312,2	+22,4	+1,2	-10,6	19 324,0
ДФО	6 211,0	+8,1	+1,3	-23,7	6 195,4
КФО	2 294,9	-5,7	-2,5	+34,2	2 323,4

По итогам года естественный прирост населения наблюдается в десяти сибирских регионах. Наиболее высокие показатели прироста в расчете на 1000 чел. населения зафиксированы в Республике Тыва (+13,4), Республике Алтай (+7,8), Республике Бурятия (+5,9).

Показатели естественной убыли отмечены в Кемеровской области (минус 2,0 на 1000 чел. населения), в Алтайском крае (минус 1,6 на 1000 чел. населения).

При этом в округе вновь зафиксирована миграционная убыль населения: минус 10 586 чел. (за 2014 г.: минус 8,1 тыс. чел.). Максимальная

убыль — в Забайкальском крае (минус 7207 чел.), в Иркутской области (минус 6114 чел.), в Алтайском крае (минус 4457 чел.). Регионом с максимальным положительным миграционным приростом по-прежнему является Новосибирская область (+12 365 чел.).

Рынок труда. По данным официальной статистики в среднем за 2015 г. численность безработных (как состоящих на учете, так и незарегистрированных) в Сибирском федеральном округе составила 754,0 тыс. чел. (110,0% к 2014 г.), в Российской Федерации — 4 263,9 тыс. человек (107,4%¹ к 2014 г.).

Средняя продолжительность поиска работы безработными по 2015 г. составила 7,7 мес. в СФО и 7,3 мес. в РФ (в 2014 г.: 7,9 мес. и 7,3 мес., соответственно). Доля безработных, которые ищут работу более 12 месяцев: в СФО — 31,4% (в 2014 г. — 33,4%), в РФ — 27,3% (в 2014 г. — 28,1%).

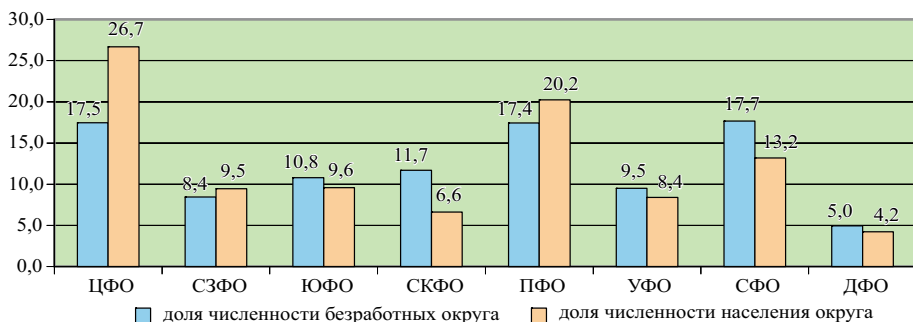
Данные о безработице во 2015 г. (данные в среднем за год)

Субъект Федерации	Безработные, тыс. чел.	В %		Среднее время поиска работы безработными, месяцев	Доля безработных, ищущих работу 12 месяцев и более, %	Нагрузка незанятого населения на 100 заявленных вакансий на конец декабря 2015 г., чел.
		к 2014 г.	к итогу			
Российская Федерация	4263,9	107,4	100	7,3	27,3	101,3
Сибирский федеральный округ	754,0	110,0	17,7	7,7	31,4	110,7

Доля СФО в общем показателе безработицы по стране составила 17,7% (по итогам 2014 г. — 17,6%, 2013 г. — 17,2%, 2012 г. — 16,9%, 2011 г. — 16,7%, 2010 г. — 15,8%). Доля численности населения СФО в общей численности населения страны составляет в 2015 г. 13,2%.

¹ В целях обеспечения статистической сопоставимости данных показатель по Российской Федерации рассчитан без учета сведений по Республике Крым и г. Севастополю.

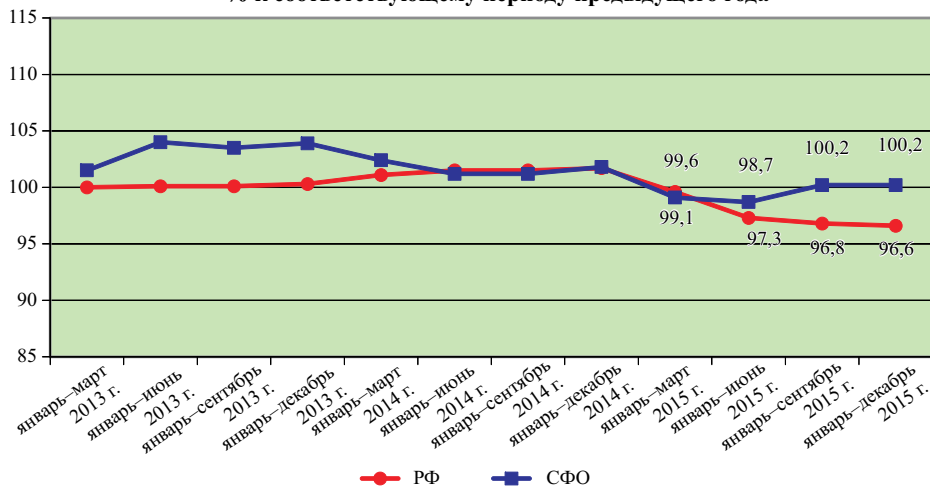
Доля ФО в общих показателях численности населения и безработных в 2015 г., %



3. ПРОМЫШЛЕННОЕ ПРОИЗВОДСТВО

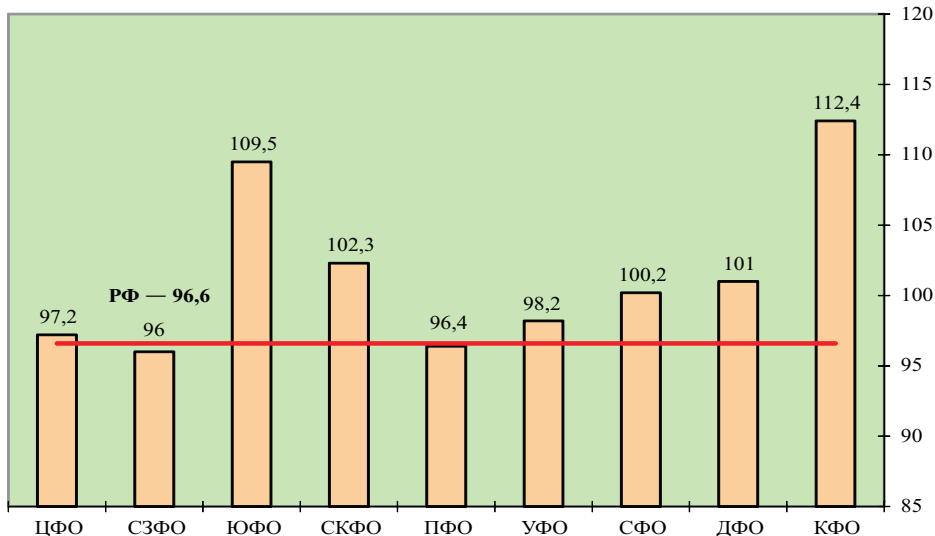
Индекс промышленного производства СФО по итогам 2015 г. составил 100,2%, РФ в целом — 96,6%.

Темпы роста промышленной продукции, % к соответствующему периоду предыдущего года



В 2015 г. положительная динамика промышленного производства наблюдалась в пяти федеральных округах — Крымском (индекс 112,4%), Южном (109,5%), Северо-Кавказском (102,3%), Дальневосточном (101,0%), Сибирском (100,2%). Падение масштабов индустрии зафиксировано в Центральном ФО (индекс 97,2%), Северо-Западном ФО (96,0%), Приволжском ФО (96,4%), Уральском ФО (98,2). В СФО

Индекс промышленного производства по ФО РФ в 2015 г., % к 2014 г.



удается сохранить объем выпуска продукции на достигнутом ранее уровне.

Доля СФО в общем объеме промышленного производства в 2015 г. составляет 11,8% (в 2014 г. — 11,3%). На территории сибирских регионов было добыто полезных ископаемых, произведено продукции, а также произведено и распределено электроэнергии, газа и воды на общую сумму 5 668,5 млрд руб. (в 2014 г. — 4 918,1 млрд руб.), что составляет 293,3 млн руб. на тыс. чел. населения округа (в 2014 г. — 254,7 млн руб.). Средний уровень по стране — 327,3 млн руб. на тыс. чел. (в 2014 г. — 301,4 млн руб.).

Распределение общего объема промышленного производства РФ по федеральным округам в 2015 г.



Индекс промышленного производства в 2015 г., % к 2014 г.

	В целом	В том числе по видам экономической деятельности		
		добыча полезных ископаемых	обрабатывающие производства	производство и распределение электроэнергии, газа и воды
Российская Федерация	96,6	100,3	94,6	98,4
Сибирский федеральный округ	100,2	101,9	97,5	101,8

Объем промышленного производства РФ в сфере добычи полезных ископаемых незначительно вырос: индекс 100,3%. (в 2014 г. — 101,4%). Индекс роста в добывающей промышленности Сибири составил 101,9% (в 2014 г. — 103,6%). Максимальный рост — в Республике Тыва (114,6%, доля региона в общем объеме выпуска добывающих предприятий округа — 0,48%), в Иркутской области (109,7%, доля — 21,03%), в Республике Хакасия (103,6%, доля — 2,38%), в Кемеровской области (103,1%, доля — 33,82%). Отрицательная динамика производства в добывающих отраслях зафиксирована в шести регионах Сибири. Наиболее существенное падение — в Республике Алтай (на 21,8%), в Омской области (на 11,7%), в Республике Бурятия (на 7,1%).

В обрабатывающих отраслях промышленности РФ зафиксировано снижение на 5,4% (в 2014 г. — прирост на 2,1%). В СФО объем производства сократился на 2,5% (в 2014 г. — прирост 0,9%). Падение объема производства в обрабатывающих отраслях промышленности зафиксировано в семи регионах округа: в Республике Алтай — на 22,6%, в Республике Тыва — на 12,1%, в Республике Хакасия — на 10,4%, в Забайкальском крае — на 7,2%, в Красноярском крае — на 2,1%, в Кемеровской области — на 2%, в Алтайском крае — на 0,7%. Рост в обрабатывающей отрасли зафиксирован в Республике Бурятия (на 3,5%), в Иркутской области (на 1,9%), в Омской области (на 1,2%), в Новосибирской области (на 0,8%), в Томской области (на 0,6%). Наибольшая доля выпуска в обрабатывающих отраслях принадлежит Красноярскому краю (25,9%) и Омской области (20,8%).

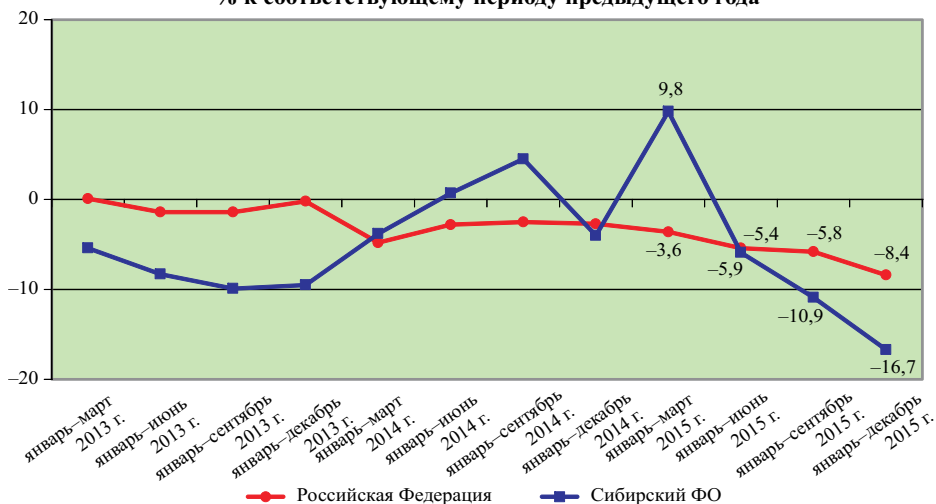
В сфере производства и распределения электроэнергии, газа и воды в Сибирском ФО в 2015 г. зафиксирован прирост на 1,8% (в целом по РФ — падение на 1,6%). Максимальный прирост производства среди

регионов Сибири — в Республике Алтай (индекс: 187,9%, доля региона в общем объеме выпуска — 0,4%), в Республике Бурятия (110,4%, доля — 4,1%), в Кемеровской области (107,6%, доля — 14,4%), в Алтайском крае (107,4%, доля — 7,1%).

4. ИНВЕСТИЦИИ

По итогам 2015г. индекс роста инвестиций в основной капитал в РФ составил 91,6% (в 2014г. — 97,3%, 2013г. — 99,8%, 2012г. — 106,6%), в СФО — 83,3% (в 2014г. — 96,0%, 2013 г. — 90,5%, 2012 г. — 108,5%).

**Темпы прироста инвестиций в основной капитал,
% к соответствующему периоду предыдущего года**

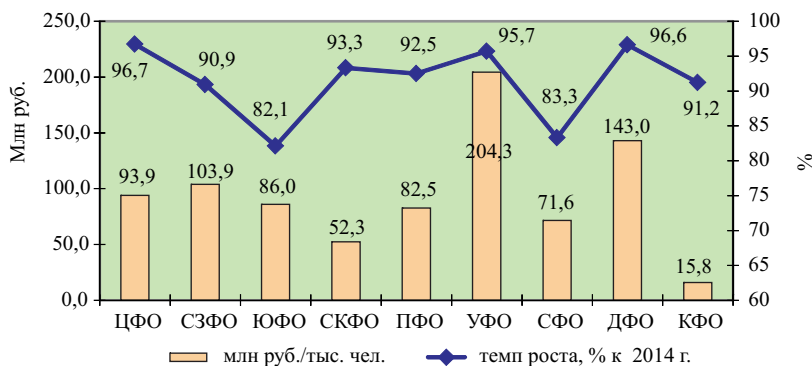


По итогам года объем инвестиций в РФ сократился на 8,4%. В Сибири — на 16,7%.

Сибирский округ по-прежнему находится ниже среднего по стране уровня по объему инвестиций в расчете на тысячу человек населения, существенно отставая от лидеров (Уральского и Дальневосточного ФО).

Ни в одном из регионов Сибири не зафиксирован прирост инвестиций в основной капитал. Минимальные темпы падения — в Забайкальском крае (индекс 99,6%), в Красноярском крае (индекс 95,8%). Максимальные темпы падения — в Кемеровской области (индекс 61,9%), Республике Тыва (индекс 66,8%), Республике Хакасия (индекс 68,7%), в Новосибирской области (индекс 72,3%).

Инвестиции в основной капитал по федеральным округам РФ в 2015 г.



Максимальный объем инвестиций среди регионов округа был традиционно привлечен в Красноярский край: 394 410,1 млн руб., что составляет 28,5% от общего объема вложений в Сибирь и 2,7% от объема инвестиции по РФ. Доля Кемеровской области в общем объеме инвестиций по СФО при ярко выраженной негативной динамике сократилась до 11,7% (напомним, что еще по итогам 1 полугодия 2015 г. доля региона была на уровне 14,1%).

Ранжирование регионов в соответствии с индексом роста инвестиций в основной капитал в 2015 года, %

Российская Федерация	91,6
Сибирский федеральный округ	83,3
<i>Лидеры</i>	
Забайкальский край	99,6
Красноярский край	
Омская область	
Республика бурятия	90,5
<i>Центристы</i>	
Томская область	88,6
Иркутская область	
Алтайский край	83,2
<i>Аутсайдеры</i>	
Республика Алтай	75,0
Новосибирская область	
Республика Хакасия	
Реуспублика Тыва	
Кемеровская область	61,9

В целом, доля Сибирского округа в общем объеме инвестиций по РФ составила 9,5% (по итогам 2014 г. — 10,7%).

Распределение в структуре инвестиций по источникам финансирования в СФО — в пользу собственных средств. Доля привлеченных средств составляет 48%. Этот показатель находится на весьма близком к среднему по стране уровне (48,9%). Доля бюджетных средств ниже среднего по стране уровня.

Структура инвестиций в основной капитал по источникам финансирования за 2015 г., % к итогу

Субъект Федерации	Собственные средства	Привлеченные средства		
		всего	в том числе бюджетные средства	из них средства федерального бюджета
Российская Федерация	51,1	48,9	16,5	9,7
Центральный федеральный округ	47,6	52,4	23,5	12,2
Северо-Западный федеральный округ	49,6	50,4	23,0	15,7
Южный федеральный округ	60,4	39,6	6,3	2,7
Северо-Кавказский федеральный округ	39,0	61,0	39,0	28,6
Приволжский федеральный округ	59,1	40,9	12,3	6,7
Уральский федеральный округ	35,6	64,4	15,1	11,1
Сибирский федеральный округ	52,0	48,0	15,9	9,9
Дальневосточный федеральный округ	41,9	58,1	20,0	12,9
Крымский федеральный округ	39,8	60,2	41,8	18,4

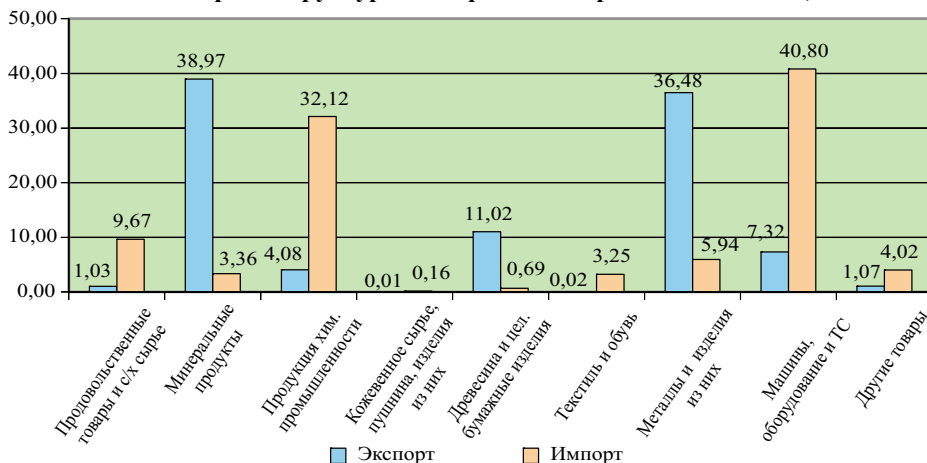
5. ВНЕШНЯЯ ТОРГОВЛЯ

Основные показатели. По данным Сибирского таможенного управления, товарооборот Сибирского ФО в 2015 г. составил 33 887,3 млн долл. (без учета объемов взаимной торговли с Республикой Беларусь, Республикой Казахстан, Республикой Армения и с 12.08.2015 г. — с Кыргызской Республикой), что соответствует 84,4% показателя за 2014 г. Заметим, что на фоне масштабов падения объема внешней торговли РФ в целом (сокращение товарооборота на 33%), динамика изменения внешнеэкономических показателей СФО выглядит предпочтительнее. Такие различия объясняются, скорее всего, географией внешнеэкономических связей регионов Сибири.

Темп роста внешнеэкономических показателей за 2015 г., % к 2014 г.

	Товарооборот	Экспорт	Импорт
Российская Федерация	67,0	69,0	63,6
Сибирский федеральный округ	84,4	80,8	70,0

Товарная структура экспорта и импорта СФО в 2015 г., %



География внешнеэкономических связей. Доля стран дальнего зарубежья в общем товарообороте Сибири в 2015 г. составила 91% (в 2014 г. — 91%). Основным торговым партнером регионов СФО, как и прежде, является Китай, удельный вес которого в товарообороте, однако, сократился до 16,4% (в 2014 г. — 19,1%). Доля стран СНГ в це-

лом (без учета Казахстана, Беларуси, Армении и с 12.08.2015 г. — Кыргызстана) — 9% (за 2014 г. — 9%).

География экспорта и импорта регионов СФО в 2015 г.

Страны	Экспорт, тыс. долл.	Удельный вес, %	Импорт, тыс. долл.	Удельный вес, %
СФО всего	28 572 939,2	100,0	5 314 312,1	100,0
В том числе:				
Страны дальнего зарубежья	26 191 491,20	91,67	4 635 130,60	87,22
Китай	3 841 567,70	13,44	1 719 904,90	32,36
США	1 204 926,50	4,22	512 768,10	9,65
Япония	2 461 826,90	8,62	122 243,70	2,30
Турция	1 778 235,70	6,22	19 983,50	0,38
Соединенное Ко- ролевство	969 375,80	3,39	47 742,30	0,90
Нидерланды	5 020 326,90	17,57	74 875,50	1,41
Корея (Южная)	2 305 467,20	8,07	80 722,40	1,52
Германия	1 160 527,30	4,06	422 412,20	7,95
Страны СНГ	2 381 448,10	8,33	679 181,50	12,78
Украина	1 326 990,80	4,64	575 918,70	10,84
Узбекистан	486 532,90	1,70	53 015,30	1,00

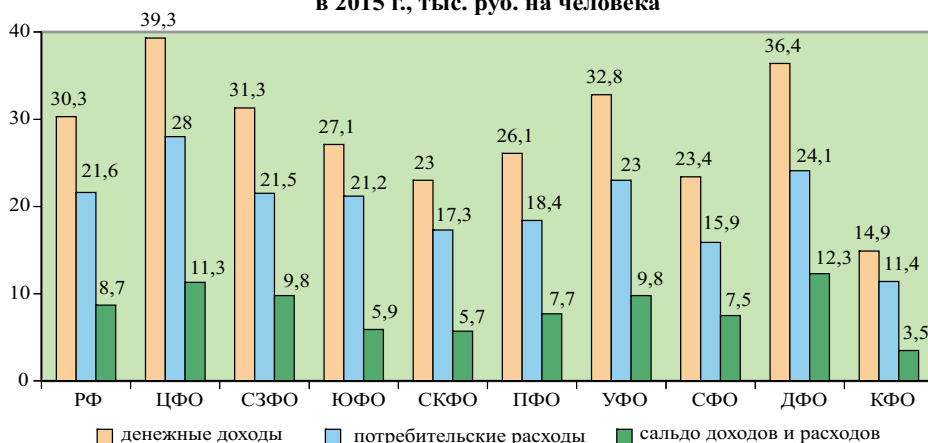
Доля стран дальнего зарубежья в 2015 г. в общем потоке экспорта из сибирских регионов составила 91,67%, в объеме импорта доля этих же стран составляет 87,22%.

6. УРОВЕНЬ ЖИЗНИ НАСЕЛЕНИЯ

Денежные доходы населения. По данному показателю СФО среди других федеральных округов находится на седьмом месте, опережая лишь Северо-Кавказский и Крымский ФО.

Что касается сальдо доходов и потребительских расходов, то округ по этому показателю находится в середине списка: в СФО сальдо составляет 7,5 тыс. руб. (по итогам 2014 г. — 5,8 тыс. руб.). Для сравнения: в Дальне-

Среднемесячные доходы и расходы населения по ФО в 2015 г., тыс. руб. на человека



восточном ФО — 12,3 тыс. руб., в Уральском — 9,8 тыс. руб., в Центральном ФО — 11,3 тыс. руб., в Северо-Западном ФО — 9,8 тыс. руб.

Реальная заработная плата относительно прошлого года в Сибири сократилась на 8,7% (по итогам 2014 г. — на 0,3%), по стране в целом падение составило 9,3% (по итогам 2014 г. — прирост 1,3%).

Ранжирование регионов СФО в соответствии с динамикой реальной заработной платы в 2015г., % к 2014 г.

Российская Федерация		90,7
Сибирский федеральный округ		91,3
	<i>Лидеры</i>	
Красноярский край		93,0
Республика Хакасия		92,3
Омская область		
	<i>Центристы</i>	
Кемеровская область		91,9
Томская область		91,1
	<i>Аутсайдеры</i>	
Республика Тыва		90,5
Новосибирская область		
Республика Бурятия		
Алтайский край		
Забайкальский край		
Республика Алтай		87,7

Средний уровень заработной платы в Сибирском ФО в номинальном выражении по итогам 2015 года составил 29 610 руб., что на 1235 руб. выше уровня 2014 г. (средний уровень по стране — 33 981 руб., в 2014 г. — 32 611 руб.). Среди регионов СФО самая низкая среднемесячная заработная плата — в Алтайском крае (20 082 руб.) и в Республике Алтай (22 735 руб.). Наиболее благополучными в округе по уровню заработной платы можно считать Красноярский край (35 840 руб.), Томскую область (33 958 руб.), Иркутскую область (32 624 руб.).

Просроченная задолженность по заработной плате по состоянию на 1 января 2016 г. в СФО составила 773,7 млн руб. (на начало года 497,2 млн руб.), что составляет 21,7% общефедерального уровня. Доля задолженности, которая обусловлена несвоевременным получением бюджетных средств, равна 0,9%.

Уровень возмещения населением затрат за предоставляемые жилищно-коммунальные услуги и масштабы льгот в 2015 г.

Субъект Федерации	Уровень возмещения населением затрат за предоставляемые жилищно-коммунальные услуги, %		Льготы и субсидии по оплате жилищно-коммунальных услуг			
	номинальный	фактический	Численность граждан, пользующихся льготами, тыс. чел.	Среднемесячный размер льгот на одного пользователя, руб.	Количество семей, получивших субсидии, тыс.	Среднемесячный размер субсидий на семью, руб.
Российская Федерация	93	88	36353,3	647	2734,7	1269
Сибирский федеральный округ	93	86	4726,1	617	371,9	1259

Фактический уровень возмещения затрат за услуги ЖКХ в Сибири отстает от общероссийского показателя на 2 п.п., номинальный находится на общефедеральном уровне. Доля граждан, пользующихся льготами, в СФО составляет около 13% от общего количества льготников в РФ. Доля сибирских семей, получающих субсидии, — 13,6%.

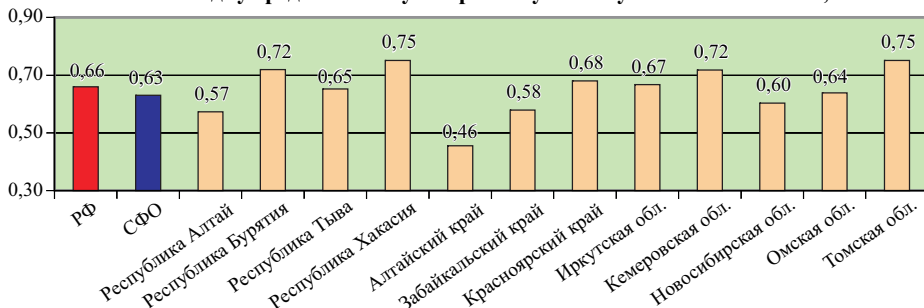
Объем введенных в действие объектов жилой недвижимости в СФО в 2015 г. относительно 2014 г. вырос на 5,6%. В целом по стране строительство нового жилья сократилось на 0,5%.

Объем введенных в действие площадей в Сибири за рассматриваемый период составляет 11,2% от общего объема по РФ (по итогам 2014 г. — 10,6%).

Лидерами округа по темпам развития жилищного строительства являются Алтайский край (116,4%), Иркутская область (115,3%), Томская область (112,9%), Новосибирская область (112,3%).

Больше всего квадратных метров жилой площади введено в действие в Новосибирской области (доля — 27,6% от общего объема СФО), в Красноярском крае (13,9%), в Кемеровской области (10,7%).

Жилая площадь, которая может быть приобретена в регионе на первичном рынке жилья на одну среднемесячную заработную плату по итогам 2015 г., кв. м



Среднее количество квадратных метров жилья, которое население способно приобрести на одну среднемесячную номинальную заработную плату, в Сибири составляет около 0,63 кв.м, в среднем по РФ — 0,66 кв. м.

Потребительский рынок РФ и Сибирского ФО продемонстрировал отрицательную динамику. Так, оборот розничной торговли в целом по стране упал на 8% , в Сибири — на 10,6%. Объем платных услуг по стране за год упал на 1,5%, в Сибири — на 3,6%.

Динамика потребительского рынка в 2015 г., % к 2014 г.

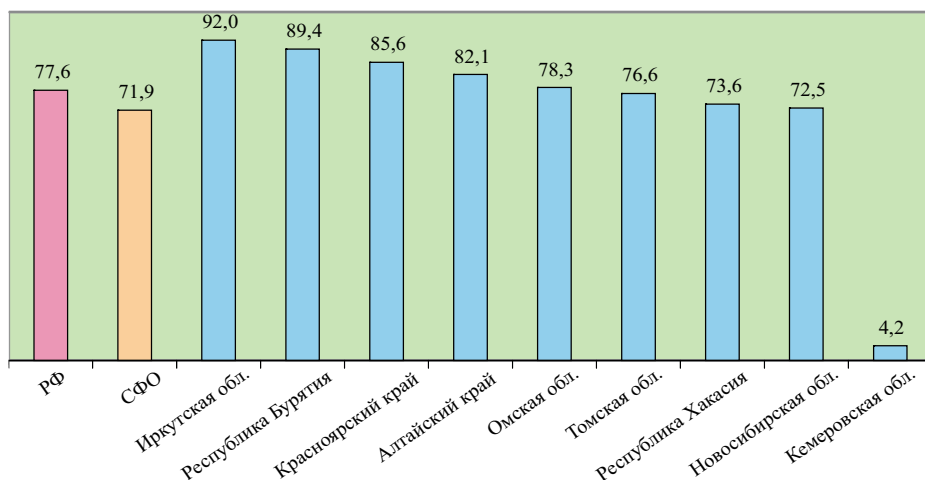
Показатель	РФ	СФО	Лидеры*
Оборот розничной торговли	90,0	88,4	Республика Бурятия
Объем платных услуг населению	97,9	96,5	Республика Алтай, Томская область, Республика Бурятия, Алтайский край, Республика Тыва

* Наблюдается рост.

7. РЕНТАБЕЛЬНОСТЬ СИБИРСКОЙ ЭКОНОМИКИ

Прибыль, убытки. В качестве одного из показателей эффективности региональной экономики нами рассматривается соотношение прибыльных и убыточных (нерентабельных) организаций. Часть прибыли рентабельных организаций погашает убытки нерентабельных, оставшаяся часть прибыли формирует сальдированный финансовый результат. Мера рентабельности в рассматриваемых терминах может быть охарактеризована соотношением сальдированного финансового результата и прибыли.

Показатели рентабельности экономики регионов СФО по результатам деятельности средних и крупных предприятия в январе–сентябре 2015 г.



Рентабельность экономики Сибири по итогам работы крупных и средних организаций в январе-сентябре 2015 г. составила 71,9% (для сравнения: рентабельность экономики РФ — 77,6%). Среди регионов округа наиболее высокие показатели рентабельности наблюдаются в Иркутской области (92,0%), Республике Бурятия (89,4%), Красноярском крае (85,6%).

В трех регионах Сибири — в Республике Алтай, Республике Тыва, Забайкальском крае создаваемой прибыли оказалось недостаточно, чтобы покрыть убытки.

8. БАНКОВСКИЙ СЕКТОР²

В течение 2015 г. банковская система России находилась под воздействием двух существенных факторов. Первый фактор — продолжение кризиса в экономике России; сложившаяся общеэкономическая ситуация не способствовала развитию кредитных организаций. Второй — целенаправленная и методичная очистка банковской системы от ненадежных и «маломощных» кредитных организаций со стороны Банка России. Продолжается отзыв банковских лицензий, происходит череда поглощений «слабых» банков конкурентами.

На 01.01.2016 г. в России действовало 733 кредитные организации (КО). Начиная с января 2015г., (за год) количество действующих КО уменьшилось на 101 единицу. Напомним, что за весь 2011 год сокращение составило 34 ед., за 2012 г. — 22 ед., за 2013 г. — 23 ед., за 2014 г. — 89 единиц. Тенденция продолжается и в 2016 году.

Из действовавших на начало 2016 г. в России кредитных организаций 383 ед. (т.е. 52,3%) имеют уставный капитал от 300 млн руб. и выше (на 01.01.15 г. — 50,2%). Основная часть крупных банков (231 ед.) базируется в Москве и Московской области. Банки с уставным капиталом более 300 млн руб. составляют здесь 60,3% от действующих на этой территории кредитных организаций. Таким образом, продолжается централизация банковского капитала в одном регионе нашей страны и в небольшом числе банков. За счет значительного количества отзывов лицензий небольших московских банков, уменьшается и их общее количество на территории Москвы (с 450 ед. в начале года, до 383 ед., т.е. на 67 ед.). В свою очередь, количество крупных банков

² При подготовке раздела использовались статистические данные из следующих источников:

— Обзор банковского сектора Российской Федерации (интернет-версия) [Электронный ресурс] / Официальный сайт Банка России. — Режим доступа: http://www.cbr.ru/analytics/bank_system/, свободный;

— Сведения о размещенных и привлеченных средствах [Электронный ресурс] / Официальный сайт Банка России. — Режим доступа: <http://www.cbr.ru/statistics/?PrtId=sors>, свободный;

— Статистический бюллетень Банка России [Электронный ресурс] / Официальный сайт Банка России. — Режим доступа: <http://www.cbr.ru/publ/main.asp?Prtid=BBS>, свободный.

Использование данных из других источников оговаривается в тексте особо.

уменьшается в пользу сверхкрупных. К примеру, на начало 2015 г. банков с уставным капиталом более 300 млн было 419 ед., их количество в стране уменьшилось за год на 36 ед. А количество банков с капиталом более 10 млрд р. наоборот, возросло с 27 до 29 ед.

На территории СФО на 01.01.2016 г. зарегистрирована 41 действующая кредитная организация, за год их стало меньше на 3 ед.

Из числа «местных» банков только 13 имели уставный капитал более 300 млн р. (32% от общего числа). В Новосибирской области таких банков — 3 ед. В остальных областях в лучшем случае найдется 1–2 крупных местных банка, а в Забайкальском крае вовсе нет «местных» банков. Что касается сверхкрупных (с уставным капиталом более 10 млрд р.), то их на территории округа вовсе нет.

Количество действующих кредитных организаций на 01.01.2016 г.

Регион	Всего	В том числе имеющих уставный капитал более 300 млн руб.	Из них: имеющих уставный капитал более 1 млрд руб.
РОССИЙСКАЯ ФЕДЕРАЦИЯ	733	383	182
СИБИРСКИЙ ФЕДЕРАЛЬНЫЙ ОКРУГ	41	13	3
Республика Алтай	1	—	—
Республика Бурятия	1	1	—
Республика Тыва	1	—	—
Республика Хакасия	2	1	—
Алтайский край	6	1	1
Забайкальский край	—	—	—
Красноярский край	5	2	—
Иркутская область	6	0	—
Кемеровская область	6	2	—
Новосибирская область	6	3	1
Омская область	5	1	1
Томская область	2	2	—

Отметим, что на 01.01.2015 г. на территории Новосибирской области крупных банков было больше — 4 ед. Однако в начале апреля

2015 г. один из банков — ОАО «МДМ Банк» — сменил место юридической регистрации (теперь это не г. Новосибирск, а г. Москва) и название (на ПАО «МДМ Банк»). Это событие осталось бы незамеченным, если бы не его серьезное влияние на статистику банковского сектора Сибири. После того, как банк «перерегистрировался» в Москве, его показатели перекочевали в статистические итоги по московским банкам, и, соответственно, были вычтены из статистики Новосибирской области и Сибирского федерального округа. Учитывая то, что данный банк является одним из крупнейших в стране, занимая на начало 2016 г. 30-е место по размеру нетто-активов, это делает во многом несопоставимым сравнение региональной статистики Сибирского федерального округа на начало и на конец 2016 г.³ Конечно, речь идет только о статистическом феномене, поскольку все сибирские подразделения «МДМ Банка» и их клиенты продолжают, как и прежде, работать на своих прежних местах⁴.

Активы всех действующих российских кредитных организаций составили на 1 января 2016 г. 83,0 трлн руб., увеличившись за год на 6,9% (для сравнения — в 2014 г. рост составил +35,2%). Отметим, что увеличение в 2016 году достигнуто за счет формальной переоценки валютных активов банков в связи с ростом курса доллара в течение года на 30%. Если не учитывать переоценку, активы сократились бы на 1,6%⁵.

Активы КО, зарегистрированных на территории СФО (далее — региональные активы), на 01.01.2016 г. равны 299,3 млрд р., т.е. уменьшились более чем вдвое по сравнению с началом года (за счет исключения из региональной статистики данных ПАО «МБМ банк»). Отме-

³ До недавнего времени Банк России давал два «территориальных разреза» банковской статистики. Один из них суммировал показатели банков по месту их территориальной регистрации, второй — суммировал показатели всех кредитных учреждений и их подразделений, фактически работающих на определенной территории. К сожалению, от ведения этого второго варианта ведения региональной статистики (при котором статданные не зависят от места формальной регистрации банка) Банк России отказался с августа 2014 г.

⁴ В конце июня 2015 г. было объявлено о предстоящем поглощении «МДМ Банка» со стороны ПАО «БИНБАНК». До настоящего времени (апрель 2016 г.) юридическое оформление сделки не завершено. См. подробнее об этом: <http://top.rbc.ru/finances/30/06/2015/55926dbd9a79472b6a822e53>, доступ свободный.

⁵ *Биянова Н., Воронова Т.* Банковская система сокращается вместе с экономикой // *Ведомости.* — 2016. — 25 января.

тим, что региональные активы на 01.01.2015 г. (без «МДМ банка») равнялись 278,7 млрд р. То есть, если не учитывать показатели «МДМ банка» на начало 2016 г., региональные активы оставшихся «местных» банков увеличились за год на 7,4%.

Распределение банковских активов по федеральным округам

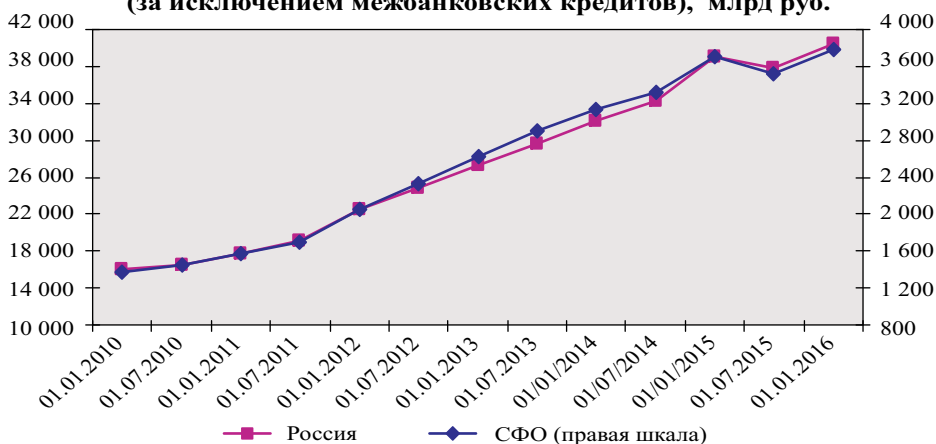
Федеральный округ	Региональные активы, % к итогу	
	на 01.01.2015	на 01.01.2016
Центральный	92,02	91,66
Северо-Западный	2,34	2,50
Южный	0,42	0,43
Северо-Кавказский	0,06	0,05
Приволжский	2,21	2,40
Уральский	1,34	1,72
Сибирский	0,84	0,36
Дальневосточный	0,74	0,73
Крымский	0,02	0,14
Российская Федерация	100,00	100,00

Из таблицы следует, что доля Центрального федерального округа является подавляющей. СФО находится на третьем с конца месте. Значительный прогресс наблюдается только в Крымском федеральном округе, но это не меняет общей картины.

Степень концентрации активов (отношение активов пяти крупнейших кредитных организаций округа к общей сумме активов действующих кредитных организаций) на 01.01.2016 г. в СФО составляет 58,7%, в России в целом — 54,1%.

Наиболее существенную часть активов российских банков составляют кредиты. В течение 2015 года кредитный портфель российских банков увеличился на 3,7%, кредитный портфель банков в СФО — на 2,2%. В первой половине 2015 года вследствие общеэкономического кризиса кредитный портфель сокращался, небольшой положительный прирост по итогам года был обеспечен за счет увеличения выдачи кредитов во втором полугодии 2015 г.

**Динамика кредитного портфеля
(за исключением межбанковских кредитов), млрд руб.**

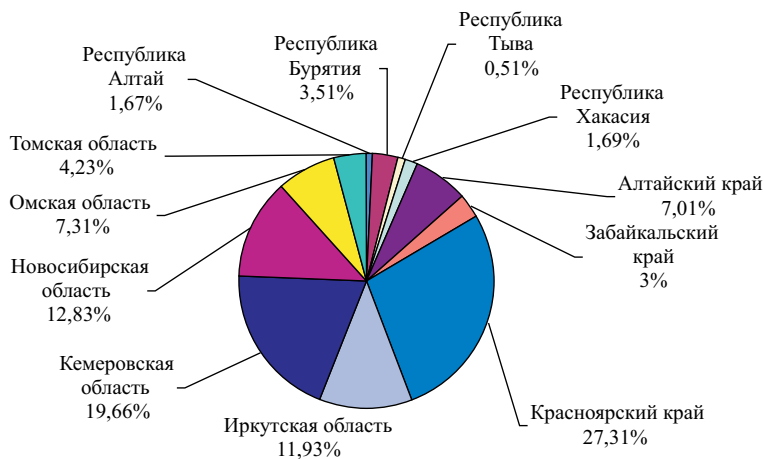


На территории СФО абсолютные объемы задолженности по кредитам на 01.01.2016 г. составляли 3,8 трлн руб. (в том числе задолженность юридических лиц и индивидуальных предпринимателей — 2,3 трлн руб., физических лиц — 1,5 трлн руб.). В совокупности это более 10,7% кредитного портфеля российских банков. Если в первой половине 2015 г. «сжималась» как задолженность юридических лиц (–4%), так и физических лиц (–6%), то во второй половине года портфель кредитов физическим лицам продолжал сокращаться (–1,8%), а портфель кредитов юридических лиц начал заметно расти (+14,6%).

В целом на 01.01.2016 г. на физических лиц в России приходится приблизительно 26,2%, а в СФО — 39,8% кредитного портфеля. То есть для банков, действующих в СФО, население, как должник и, соответственно, как источник доходов, имеет более важное значение. Однако и на уровне СФО, и в России в целом в 2015 году, доля физических лиц в кредитном портфеле в 2015 году сократилась. Во многом это связано с резким ростом просрочек по кредитам физических лиц, о чем будет сказано ниже.

Распределение кредитных активов банков по сибирским регионам остается крайне неравномерным. Основные объемы кредитования приходятся на Красноярский край, Кемеровскую, Иркутскую и Новосибирскую области (в совокупности 71,7% кредитного портфеля). По сравнению с началом 2015 г. доля этих областей увеличилась на 3 п.п.

**Распределение кредитного портфеля по регионам СФО
на 01.01.2016, % от общей суммы задолженности**



Наиболее важной характеристикой качества кредитного портфеля является доля просроченной задолженности в его составе. Как правило, уменьшение относительного объема просроченных платежей по кредитам является признаком улучшения финансового положения заемщиков и наоборот.

В целом по России доля просроченной ссудной задолженности нефинансовых организаций росла, начиная с кризисного 2008 г. и до середины 2010 г. В последующем доля просроченной задолженности пошла на убыль, составив 4,3% на начало 2014 г. На 01.01.2015 г. вновь зафиксирован рост просрочки до 4,6%, на 01.07.2015 г. — до 6,4% от суммы задолженности нефинансовых организаций. На 01.01.2016 г. она достигла 6,8%.

В СФО максимальная доля просроченной задолженности была достигнута в начале 2011 г. (6,6%). На начало 2014 г. просрочка уменьшилась до минимального значения — 2,9%. Однако сейчас она снова выросла — на 01.01.2015 г. до 3,6%, а на 01.07.2015 — до 7,0%. На 01.01.2016 г. она достигла 8,5%. Таким образом, финансовое положение заемщиков — юридических лиц ухудшается, причем в Сибири дела обстоят хуже, чем в целом по стране.

Просрочка по кредитам физическим лицам составляла на начало 2016 г. 8,1% (+2,2 п.п. к началу года), в СФО — 9,4% (+2,8 п.п. к началу

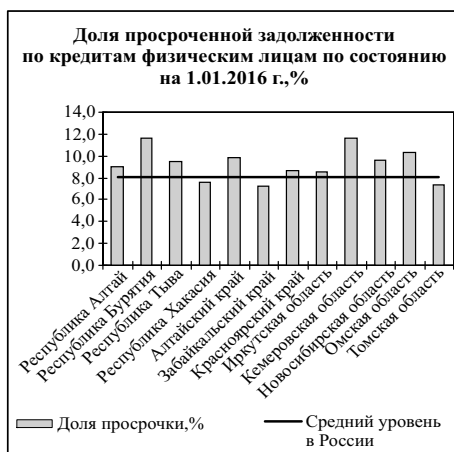
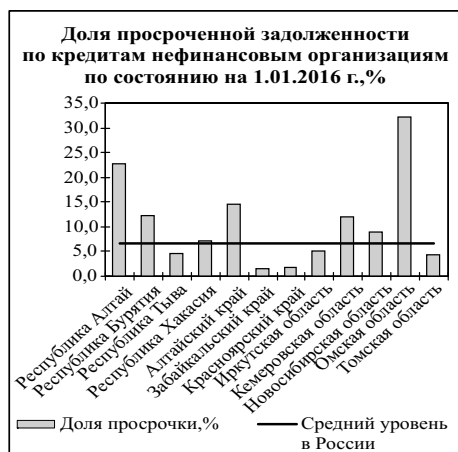


Доля отдельных видов деятельности в кредитном портфеле банков, % на 01.01.2016

Регион	Всего	Добыча полезных ископаемых	Обрабатывающие производства — всего	Производство и распределение электроэнергии, газа и воды	Сельское хозяйство, охота и лесное хозяйство	Строительство	Транспорт и связь	Оптовая и розничная торговля, ремонт бытовых изделий	Операции с недвижимым имуществом, аренда и предоставление услуг	Прочие виды деятельности
РОССИЙСКАЯ ФЕДЕРАЦИЯ	100,0	7,0	23,4	3,5	5,1	7,0	5,7	14,6	16,3	17,4
СИБИРСКИЙ ФЕДЕРАЛЬНЫЙ ОКРУГ	100,0	20,2	31,8	8,8	5,4	5,7	1,8	13,4	9,5	3,5
Республика Алтай	100,0	3,0	13,9	3,0	3,1	6,4	0,8	58,2	7,7	4,0
Республика Бурятия	100,0	1,8	52,1	0,1	7,8	8,2	1,6	21,1	3,7	3,7
Республика Тыва	100,0	57,5	2,9	0,1	3,9	1,9	2,6	26,9	1,5	2,7
Республика Хакасия	100,0	10,3	52,5	2,0	4,8	2,5	1,6	12,0	6,4	7,9
Алтайский край	100,0	3,1	29,6	2,1	26,7	4,6	1,3	23,7	4,8	3,9
Забайкальский край	100,0	48,2	4,5	12,4	1,2	4,8	2,7	21,4	2,0	2,7
Красноярский край	100,0	9,9	46,3	13,2	4,0	2,3	0,8	5,2	16,1	2,3
Иркутская область	100,0	16,6	19,3	22,0	3,9	11,4	2,1	14,3	6,3	4,1
Кемеровская область	100,0	53,6	26,8	2,4	1,2	0,6	0,9	8,5	4,6	1,6
Новосибирская область	100,0	6,3	17,1	6,5	6,6	10,1	6,7	27,0	9,1	10,4
Омская область	100,0	0,0	24,5	6,0	10,5	26,1	1,2	18,1	9,8	3,8
Томская область	100,0	6,6	22,7	1,7	7,3	7,5	3,0	40,2	7,8	3,1

года). Более детально, по отдельным территориям СФО, уровень просроченной задолженности представлен в форме диаграмм.

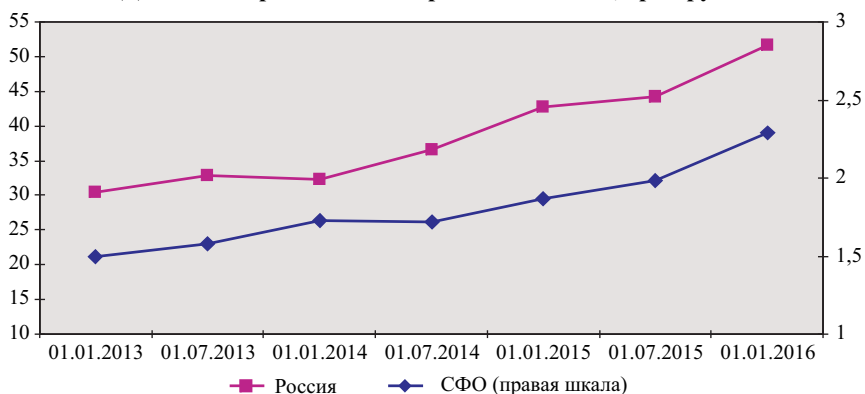
Россиянам трудно платить по займам прежних лет. По данным Объединенного кредитного бюро невыплаченные кредиты имеет 59% россиян. Средний размер долга — 210 000 руб., ежемесячный платеж — 12 700 руб., это около 40% средней зарплаты по стране. Снижение реальных доходов и рост безработицы привели к росту просроченных долгов. По данным ЦБ, размер просроченной более чем на 90 дней задолженности физлиц банкам с 1 января 2014 г. по 1 января 2016 г. вырос с 549,3 млрд до 1,084 трлн руб. По словам финансового омбудсмена Павла Медведева, просроченные долги имеет около 7,5 млн человек⁶.



Одним из основных источников денежных средств для операций банков являются привлеченные средства клиентов. В целом по стране за 2015 г. объем денежных средств клиентов, привлеченных банками, увеличился на 20,9%, в СФО — на 22,4%. При этом остатки иностранной валюты в средствах на счетах клиентов в целом по России 39,3% (35,5% годом ранее), в Сибири — вдвое ниже, 18,8% от привлеченных средств (14,0% годом ранее). Динамика показателя говорит о бегстве от рубля в течение года вследствие его падения относительно доллара США и евро.

⁶ От редакции: *Неоплатный долг* // Ведомости. — 2016. — 8 апреля.

Динамика привлеченных средств клиентов, трлн руб.



Немаловажное значение для банков имеет не только величина, но и структура средств на счетах клиентов. Конечно, банку предпочтительно иметь депозиты юридических лиц и вклады физических лиц на возможно более далекий срок. Причем, если физическое лицо может в соответствии с законодательством в одностороннем порядке истребовать деньги со своего вклада, то юридические лица таким правом не обладают. Наличие долгосрочных пассивов, и, особенно, долгосрочных депозитов юридических лиц дает прочную основу для проведения операций кредитования.

В целом по стране доля вкладов физических лиц в средствах на счетах составляет на 01.01. 2016 г. более 45% (на 01.01.2015 было менее 44%), в то время как в СФО эта доля составляет 71% (на 01.01.2015 было менее 70%).

Доля некоторых пассивов в привлеченных банками средствах клиентов на 01.01.2016 г.

Регион	Доля в средствах клиентов, %	
	вкладов физических лиц	депозитов юридических лиц
РОССИЙСКАЯ ФЕДЕРАЦИЯ	45,1	25,5
СИБИРСКИЙ ФЕДЕРАЛЬНЫЙ ОКРУГ	71,0	14,5
Республика Алтай	80,9	6,7
Республика Бурятия	63,0	20,4
Республика Тыва	84,6	2,9

Регион	Доля в средствах клиентов, %	
	вкладов физических лиц	депозитов юридических лиц
Республика Хакасия	82,4	3,8
Алтайский край	76,5	12,0
Забайкальский край	80,0	8,9
Красноярский край	70,6	10,8
Иркутская область	56,6	32,9
Кемеровская область	81,4	8,8
Новосибирская область	71,1	10,8
Омская область	77,4	10,4
Томская область	68,6	13,9

По депозитам юридических лиц картина прямо противоположная — их доля в России составляет 25,5 %, а в СФО составляет скромные 14,5%. В Хакасии, Тыве, в Республике Алтай «богатых» организаций, имеющих депозиты в банках, и вовсе мало.

В качестве показателя плотности банковских услуг выбрано количество банковских подразделений, приходящихся на 10 тыс. населения конкретного региона⁷. В первую очередь этот показатель характеризует доступность банковских услуг для физических лиц. Средняя плотность банковских услуг на 01.01.2016 г. в СФО составляла 2,51 ед., в среднем по стране — 2,80 ед., а в Москве — 3,61 ед. Отметим, что плотность банковских услуг по всем территориям и в целом по стране из года в год немного сокращается, что объясняется многочисленными

⁷ В состав банковских подразделений включались головные офисы, филиалы, дополнительные офисы, операционные кассы вне кассового узла, кредитно-кассовые офисы и операционные офисы кредитных организаций, общее количество которых рассчитано по электронной версии «Статистического бюллетеня Банка России» № 1(272), 2016 г. табл. 6.2.1, 6.2.2 [Электронный ресурс] (Официальный сайт Банка России — Электрон. дан. — М.: Банк России, 2000. — Режим доступа: <http://www.cbr.ru/publ/main.asp?Prtd=BBS>, свободный. — Загл. с экрана. — Яз. рус., англ.). Сведения о численности постоянного населения в региональном разрезе на 01.01.2016 г. размещены на официальном сайте Росстата (Режим доступа: http://www.gks.ru/wps/wcm/connect/rosstat_main/rosstat/ru/statistics/population/demography/, свободный. — Загл. с экрана. — Яз. рус., англ.).

отзывами банковских лицензий, а также слияниями и поглощениями банков и последующим сокращением сети дублирующих территориальных подразделений. К примеру, в СФО на 01.01.2014 г. плотность банковских услуг составляла 3,10 ед./10 тыс. населения.

Итак, в первой половине 2015 года продолжались кризисные явления для российских банков, в том числе и для банков Сибирского федерального округа, во второй половине года можно говорить о процессах их преодоления. Восстановился абсолютный объем кредитного портфеля, в основном за счет увеличения выдачи кредитов юридическим лицам. В то же время в течение всего года снижались объемы кредитования физических лиц, что во многом связано с существенным ростом просроченной задолженности. Стагнация в кредитовании — как розничном, так и корпоративном — основная проблема, из-за которой не растут активы. В первой половине года остановился рост привлеченных средств, и только во второй половине года стали увеличиваться объемы депозитов юридических лиц. Продолжает снижаться доступность банковских услуг, что связано со стремлением сократить операционные издержки путем сокращения числа филиалов и иных территориальных подразделений. Полным ходом идет широкомасштабный процесс консолидации активов в банковском секторе России, поглощений крупными банками более слабых конкурентов, начатый еще в 2014 году. В немалой степени этому способствует и Банк России путем ужесточения регулятивных требований и надзорно-контрольной деятельности.

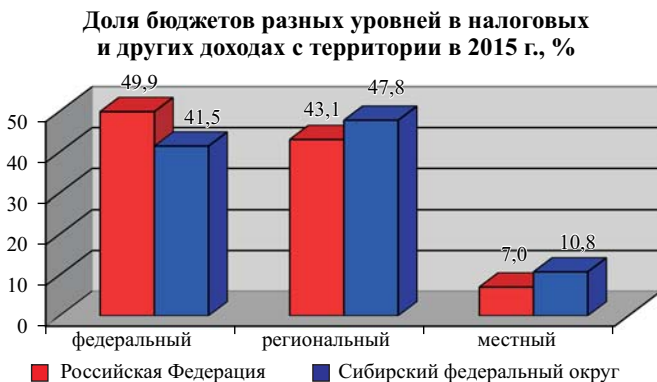
9. НАЛОГОВАЯ БАЗА

Динамика доходов и их распределение. В 2015 году в бюджетную систему страны в виде налоговых и других доходов регионов⁸ поступило 13 787,85 млрд руб., в том числе с территории СФО — 1 227 млрд руб., что выше номинальных поступлений предыдущего года на 8,8% и 6,8% соответственно. Доля регионов СФО в общем объеме налоговых поступлений в бюджетную систему страны (по итогам года) продолжает сокращаться, в 2015 г. она составила 8,9% (для сравнения в 2014 г. значение показателя составило 9,1%).

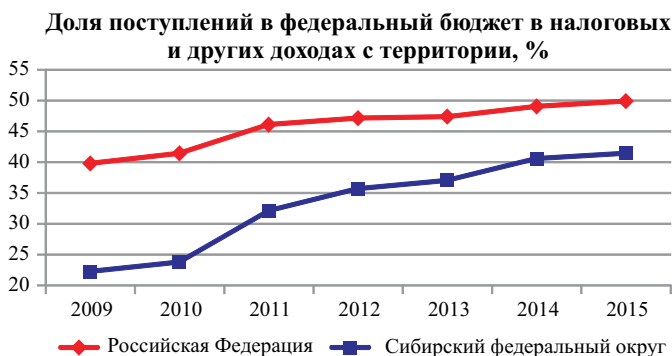
⁸ Здесь и далее в данном разделе речь идет исключительно о доходах, контролируемых Федеральной налоговой службой.



Как и ранее, структура налоговых поступлений с территории по уровням бюджетной системы в 2015 г. в СФО характеризуется сравнительно низкой долей федерального и сравнительно высокой долей регионального и местного уровней.



Доля федерального бюджета продолжает возрастать как в РФ в целом, так и в СФО.



Налоги на душу населения. Удельные налоговые поступления в СФО по итогам 2015 г. сократились и составили 67,4% от российского уровня (68,65% в 2014 г.)



Внутри СФО наблюдается существенная дифференциация регионов: от 15% до 152% от российского значения показателя.

Ранжирование регионов в соответствии с удельными налоговыми поступлениями в 2015 г., РФ — 1,0



По сравнению с предыдущим годом в наибольшей степени сократились относительные удельные поступления Омской области (с 79% от российского уровня в 2014 г. до 66% в 2015 г.).

Структура налоговых платежей по видам экономической деятельности. Наибольшие доходы бюджетной системы в части, контролируемой Федеральной налоговой службой, как в РФ, так и в СФО обеспечивают предприятия, добывающие полезные ископаемые (31,3% — в РФ, 33,9% — в СФО). Доля обрабатывающих производств в РФ составляет 18,1%, в СФО — 20,3.

Доля налогов, поступающих в бюджетную систему, от предприятий, занятых добычей полезных ископаемых, в СФО стремительно растет последние годы (с 13,4% в 2009 г. до 33,9% в 2015 г.); до 2012 г. наибольший объем поступлений в бюджетную систему с территории СФО обеспечивали обрабатывающие производства.

Доля добывающих и обрабатывающих производств, а также транспорта и связи в СФО выше, чем в РФ. Любопытно, что преимущество европейской части страны (в структурном смысле) касается в основном финансовой деятельности, операций с недвижимым имуществом, а также торговли.

Структура налоговых платежей по видам экономической деятельности с территории СФО и РФ в бюджетную систему страны за 2015 г., %



Задолженность по налогам и сборам в целом в бюджетную систему страны по отношению к российскому значению показателя

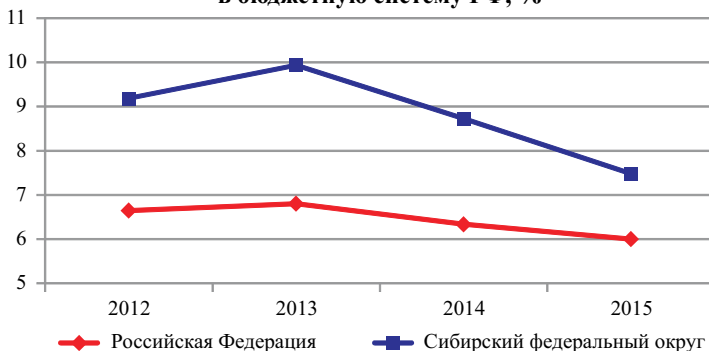
в 2015 году относительно сократилась по сравнению с предыдущим годом по всем видам налогов, кроме региональных. Наибольшее сокращение относительной задолженности наблюдается по акцизам (на 6,1 п.п.).

Задолженность СФО по налогам, сборам и акцизам в бюджетную систему страны по отношению к РФ, %

Дата	По налогам и сборам, всего	В том числе			Акцизам
		федеральным	региональным	местным	
На 01.01.2013	12,8	13,1	9,9	14,3	20,7
На 01.01.2014	13,4	13,9	10,2	13,7	23,1
На 01.01.2015	12,5	13,0	9,9	11,6	16,6
На 01.01.2016	11,1	11,3	10,0	10,9	10,5

Соотношение задолженности и поступлений налогов и сборов в бюджетную систему сокращается по сравнению с предыдущим годом как в РФ (на 0,33 п.п.), так и в СФО (на 1,25 п.п.).

Уровень задолженности по отношению к поступлениям в бюджетную систему РФ, %



Относительный уровень задолженности в СФО выше, чем в РФ в целом.

10. РЕГИОНАЛЬНЫЕ БЮДЖЕТЫ И МЕЖБЮДЖЕТНЫЕ ОТНОШЕНИЯ

Состояние бюджетов. В 2015 году консолидированные бюджеты субъектов РФ по всем федеральным округам в целом сводятся, как и ранее, с дефицитом (отрицательное сальдо наблюдается с 2008 г.);

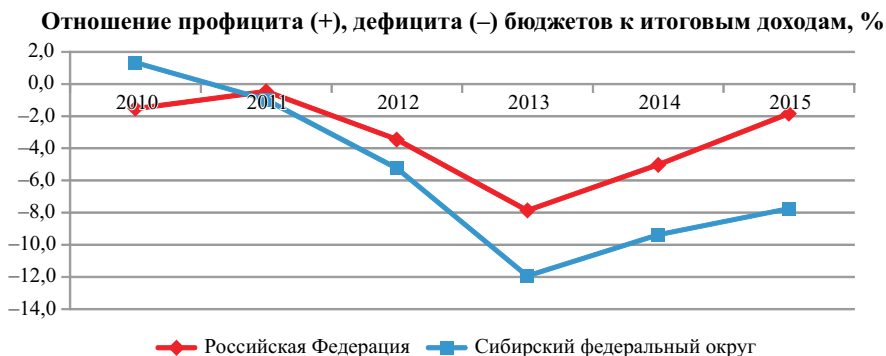
дефицит бюджета наблюдается во всех федеральных округах за исключением Центрального.

Показатели консолидированных бюджетов субъектов округов

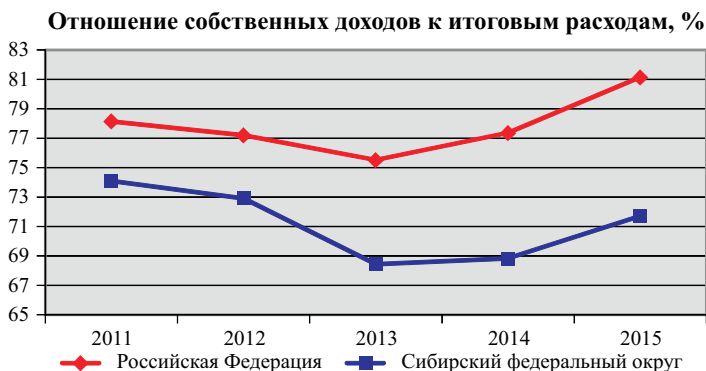
Субъект Федерации	% к итоговым доходам						Отношение собственных доходов к итоговым расходам, %		
	Профицит (+), дефицит (-)			Безвозмездные перечисления из федерального бюджета					
	2013	2014	2015	2013	2014	2015	2013	2014	2015
Федеральные округа	-7,9	-5,0	-1,8	18,6	18,8	17,4	75,5	77,3	81,1
Центральный федеральный округ	-4,3	-4,0	3,1	11,1	10,5	10,9	85,3	86,0	92,0
Северо-Западный федеральный округ	-4,87	-4,5	-1,6	14,9	14,3	11,7	81,1	82,1	86,9
Южный федеральный округ	-14,5	-9,8	-7,8	20,1	20,2	20,5	69,8	72,6	73,8
Северо-Кавказский федеральный округ	-5,27	-4,4	-6,1	60,8	60,8	59,8	37,2	37,6	37,9
Приволжский федеральный округ	-8,50	-8,7	-6,2	19,4	19,5	19,0	74,3	74,0	76,2
Уральский федеральный округ	-15,6	-1,4	-0,7	9,1	8,0	8,0	78,7	90,7	91,4
Сибирский федеральный округ	-11,9	-9,4	-7,7	23,4	24,7	22,7	68,4	68,8	71,7
Дальневосточный федеральный округ	-6,5	-2,9	-1,8	36,0	28,2	22,8	60,1	69,7	75,9
Крымский федеральный округ		13,4	-1,3		78,5	67,5		24,8	32,1

Финансовое положение Сибирского федерального округа чуть улучшается по сравнению с предыдущими годами; дефицит бюджетов сибирских регионов в целом по итогам 2015 г. составляет 7,7% итоговых доходов против 9,4% в 2014 г.

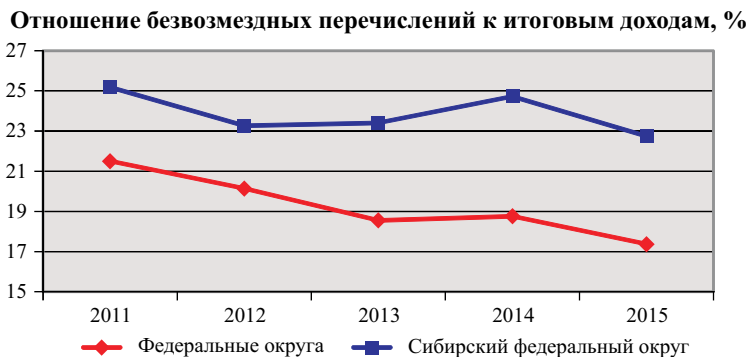
Отрицательное сальдо бюджета в 2015 г. имеют 76 субъектов РФ (74 субъекта в 2014 г.). В Сибири сведены с дефицитом бюджеты всех субъектов.



Показатель самообеспеченности (отношение собственных доходов к итоговым расходам) как в целом по всем федеральным округам, так и в сибирских регионах продолжает расти (с 77,3% в 2014 г. до 81,1% в 2015 г. в РФ, с 68,8% в 2014 г. до 71,1% в 2015 г. в СФО). Значение показателя в СФО на протяжении последних лет стабильно ниже российского уровня.



Доля безвозмездных перечислений в итоговых доходах консолидированных бюджетов регионов, как всей страны, так и СФО в 2015 г. сократилась по сравнению с предыдущим годом (на 1,4 п.п. — в РФ, на 2 п.п. — в СФО). На протяжении всего периода значение сибирского показателя выше российского.



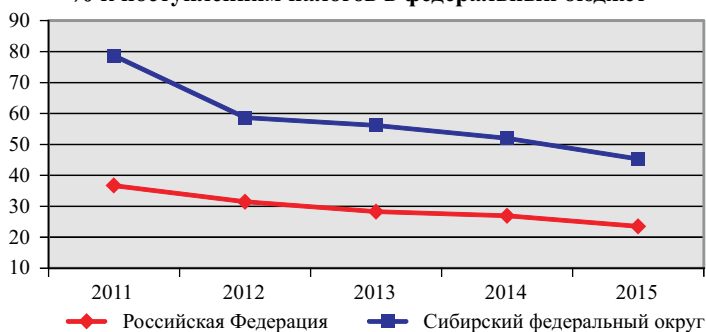
Безвозмездные перечисления занимают значительное место в доходах консолидированных бюджетов практически всех сибирских регионов; в ряде случаев они составляют более половины итоговых доходов. По сравнению с предыдущим годом доля безвозмездных перечислений в итоговых доходах сократилась во всех субъектах СФО за исключением трех: в Республике Хакасия (выросла на 1,3 п.п.), Иркутской (на 1,7 п.п.) и Кемеровской областях (на 0,4 п.п.). Наиболее существенное сокращение показателя по сравнению с 2014 г наблюдается в Красноярском крае (на 4,2 п.п.) Республике Алтай (на 3,1 п.п), Томской области (на 3 п.п.).

Ранжирование регионов в соответствии с долей безвозмездных перечислений в итоговых доходах, % в 2015 г.

Федеральные округа		17,4
Сибирский федеральный округ		22,7
	<i>Высокая</i>	
Республика Алтай		74,0
Республика Тыва		73,7
	<i>Средняя</i>	
Республика Бурятия		42,7
Алтайский край		
Забайкальский край		
Республика Хакасия		
Омская область		21,9
	<i>Низкая</i>	
Иркутская область		16,3
Томская область		
Кемеровская область		
Новосибирская область		
Красноярский край		12,3

Взаимосвязь федерального и региональных бюджетов характеризуют два потока денежных средств. Прямой поток представляет собой поступления в федеральный бюджет с территорий (здесь рассматриваются только доходы, контролируемые ФНС), обратный поток — безвозмездные перечисления из федерального бюджета в региональный. В целом в РФ и СФО баланс потоков является положительным: прямой поток превосходит обратный. По сравнению с прошлым годом обратный поток, как в России, так и в Сибири в целом уменьшается. В РФ с каждых 100 рублей, перечисленных с территории всех российских регионов, назад в региональные бюджеты возвращается 23,5 рубля (в 2014 г. — 26,9 рублей); в региональные бюджеты СФО с каждых 100 рублей возвращается 45,3 рубля (в 2014 г. — 52,0 рубля). Относительные безвозмездные перечисления в СФО, по-прежнему, выше, чем в РФ.

**Безвозмездные перечисления из федерального бюджета,
% к поступлениям налогов в федеральный бюджет**



В таблице приведена оценка прямых и обратных финансовых потоков по регионам СФО.

**Оценка прямых и обратных финансовых потоков с территории
в федеральный бюджет за 2015 год., млн руб.**

	Поступило в федеральный бюджет*	Безвозмездные перечисления (в консолидиро- ванный бюджет субъекта) от бюд- жетов других уровней**	Баланс	Безвозмезд- ные перечис- ления к по- ступлени- ям, %
	1	2	3 (1–2)	4 (2/1)
РОССИЙСКАЯ ФЕДЕРАЦИЯ	6 879 995,9	1 616 738,0	5 263 257,9	23,5
СИБИРСКИЙ ФЕДЕРАЛЬНЫЙ ОКРУГ	508 612,6	230 389,5	278 223,1	45,3
Республика Алтай	2 236,4	12 547,6	–10 311,2	561,1
Республика Бурятия	1 322,4	22 577,3	–21 254,9	1 707,3
Республика Тыва	345,3	15 601,6	–15 256,3	4 518,0
Республика Хакасия	822,6	9 551,2	–8 728,6	1 161,1
Алтайский край	17 985,6	38 382,6	–20 397,1	213,4
Красноярский край	183 246,4	25 955,2	157 291,1	14,2
Иркутская область	94 306,6	21 100,7	73 205,9	22,4
Кемеровская область	17 828,9	20 033,2	–2 204,3	112,4
Новосибирская область	44 820,7	17 956,5	26 864,2	40,1
Омская область	34 816,1	17 335,3	17 480,8	49,8
Томская область	107 096,7	9 876,9	97 219,8	9,2
Забайкальский край	3 785,0	19 471,3	–15 686,4	514,4

* По данным Федеральной налоговой службы

** По данным Федерального казначейства

Положение сибирских регионов по-прежнему существенно различается. По итогам 2015 года, как и в предыдущем году, пять субъектов Сибирского федерального округа (Красноярский край, Иркутская, Новосибирская, Омская и Томская области) имеют положительное сальдо прямого и обратного потока. Регионы-доноры перечислили в 2015 г. 91,3% всех доходов, поступающих в федеральный бюджет с территории СФО (в 2014 г. — 93,7% доходов). При этом на территорию этих

субъектов с каждых 100 рублей, перечисленных в федеральный бюджет, возвращается в виде безвозмездной помощи 19,9 руб. Остальные регионы СФО в совокупности с каждых 100 рублей, перечисленных в Центр, получают в виде безвозмездных перечислений 311,7 рублей.

11. РЕГИОНАЛЬНЫЕ РЕЙТИНГИ

К особенностям используемого метода определения региональных рейтингов, связанного с именем З. Хельвига, относятся следующие:

- оценка «эталонных» значений показателей уровня социально-экономического развития, под которыми понимаются наилучшие достигнутые результаты среди всей совокупности сибирских (в данном случае) регионов;
- определение расстояния каждого конкретного региона до эталона (образца);
- нормирование региональных расстояний для корректного сопоставления регионов в зависимости от меры приближения к эталону и ранжирование их на основе этой количественной оценки.

Таким образом, появляется возможность не просто классифицировать регионы по их социально-экономическому положению в зависимости от качественного состояния — «лучше-хуже», но также использовать определенные количественные оценки.

Анализ социально-экономического развития основывается на двух рейтингах: состояния и динамики. Основная идея заключается в том, чтобы отделить объективные факторы развития от субъективных, управленческих.

Рейтинг состояния характеризует сложившееся положение в регионе относительно других в данный момент времени в связи, прежде всего, с обстоятельствами (факторами), которые можно назвать объективными. Рейтинг динамики характеризует интенсивность изменений в социально-экономическом положении региона в связи, прежде всего, с управленческими решениями при тех же самых объективных условиях хозяйствования.

Рейтинги строятся на базе четырех ключевых индикаторов (показателей):

- объем промышленного производства;
- инвестиции в основной капитал;
- налоги и другие платежи в бюджетную систему РФ;
- денежные доходы населения.

При построении рейтинга состояния указанные показатели рассчитываются на душу населения; рейтинга динамики — по отношению к предыдущему году.

Таблица исходных данных для построения **рейтинга состояния**.

Регион	Добыча полезных ископаемых, обрабатывающие производства, производство и распределение электроэнергии, газа и воды, тыс. руб./чел.	Инвестиции в основной капитал, тыс. руб./чел.	Налоги, тыс. руб./чел.	Денежные доходы населения, тыс. руб./чел.
Республика Алтай	32,4	51,6	28,0	18,2
Республика Бурятия	130,9	37,1	27,5	26,0
Республика Тыва	38,5	40,5	14,6	15,1
Республика Хакасия	302,5	54,2	31,7	20,8
Алтайский край	121,2	38,5	26,6	20,8
Забайкальский край	98,8	67,5	29,6	23,0
Красноярский край	509,8	138,0	123,7	27,0
Иркутская область	354,5	87,7	81,9	22,6
Кемеровская область	400,0	59,5	39,4	21,5
Новосибирская область	162,9	57,0	51,6	23,9
Омская область	387,4	49,1	62,1	25,4
Томская область	321,5	99,1	142,9	24,3

Таким образом, эталонный регион за 2015 г. характеризуется следующими показателями:

Показатель	Значение лучшего показателя по СФО, тыс. руб./чел.	Регион, достигнувший результата
Добыча полезных ископаемых, обрабатывающие производства, производство и распределение электроэнергии, газа и воды	509,8	Красноярский край
Инвестиции в основной капитал	138,0	Красноярский край
Налоги, сборы и другие платежи в бюджетную систему РФ	142,9	Томская область
Денежные доходы населения	27,0	Красноярский край

Каждому региону однозначно ставится в соответствие расстояние до эталонного региона. Интегральное расстояние региона i до «эталонного» определяется по формуле:

$$c_{i0} = \left[\sum_{s=1}^n (z_{is} - z_{0s})^2 \right]^{\frac{1}{2}}, \quad (1)$$

где c_{i0} — интегральное расстояние региона i до «эталонного» региона;
 z_{is} — значение показателя s в регионе i ;
 z_{0s} — эталонное (максимальное) значение показателя s ;
 n — число показателей.

Этапы расчета рейтинга состояния.

1. Рассчитаем искомую разницу по каждому индикатору: $(z_{is} - z_{0s})$

Регион	Производство	Инвестиции	Налоги	Доходы населения
Республика Алтай	-477,48	-86,40	-114,92	-8,84
Республика Бурятия	-378,93	-100,88	-115,35	-0,99
Республика Тыва	-471,34	-97,41	-128,29	-11,87
Республика Хакасия	-207,34	-83,73	-111,13	-6,20
Алтайский край	-388,62	-99,45	-116,28	-6,18
Забайкальский край	-411,06	-70,49	-113,24	-4,05
Красноярский край	0,00	0,00	-19,18	0,00
Иркутская область	-155,39	-50,26	-60,92	-4,39
Кемеровская область	-109,87	-78,49	-103,51	-5,54
Новосибирская область	-346,93	-80,97	-91,26	-3,06
Омская область	-122,40	-88,88	-80,76	-1,58
Томская область	-188,38	-38,83	0,00	-2,65

2. Рассчитаем интегральный показатель расстояния каждого региона до эталона:

Регион	$(z_{is} - z_{0s})^2$				$c_{i0} = \left[\sum_{s=1}^n (z_{is} - z_{0s})^2 \right]^{\frac{1}{2}}$
Республика Алтай	227985,18	7465,06	13206,47	78,07	498,73
Республика Бурятия	143584,89	10175,83	13305,00	0,97	408,74
Республика Тыва	222158,70	9489,45	16457,74	140,99	498,24
Республика Хакасия	42988,00	7010,66	12349,56	38,42	249,77
Алтайский край	151025,55	9889,64	13522,10	38,13	417,70
Забайкальский край	168968,43	4968,54	12822,53	16,38	432,18
Красноярский край	0,00	0,00	367,93	0,00	19,18
Иркутская область	24146,46	2525,93	3711,30	19,31	174,36
Кемеровская область	12071,73	6161,07	10713,46	30,72	170,23
Новосибирская область	120361,93	6555,81	8329,26	9,33	367,77
Омская область	14981,04	7898,78	6522,15	2,48	171,48
Томская область	35486,60	1507,40	0,00	7,04	192,36

Обратим внимание, что при оценке совокупного расстояния все участвующие в расчете показатели имеют один и тот же вес. Иначе говоря, никаких предпочтений одних показателей относительно других при данном подходе к расчету рейтинга не существует.

3. Рассчитывается некоторый параметр c_0 по формуле:

$$c_0 = \overline{c_0} + 2S_0, \quad (2)$$

где c_0 — среднее арифметическое всех интегральных расстояний;
 S_0 — стандартное отклонение.

$$\bar{c}_0 = \frac{\sum c_{i0}}{m}; \quad (3)$$

$$S_0 = \sqrt{\frac{m \sum C_{i0}^2 - (\sum c_{i0})^2}{m(m-1)}}, \quad (4)$$

где m — общее количество регионов, участвующих в рейтинге.

Отметим, что для расчета значения стандартного отклонения удобно использовать функцию *СТАНДОТКЛ* в MS Excel.

Смысл параметра c_0 состоит в следующем. С высокой вероятностью утверждается, что не существует региона, у которого (интегральное) расстояние до эталонного региона больше, чем c_0 . Это предельное расстояние может быть, таким образом (в таком статистическом смысле), принято за некоторую абсолютную шкалу. Сопоставление конкретных региональных расстояний с предельным и составляет содержание данного рейтинга.

В результате расчетов $\bar{c}_0 = 300,06$, $S_0 = 149,62$, и, следовательно,

$$C_0 = 300,06 + 2 \cdot 149,62 = 599,3.$$

Далее, рассчитывается искомый показатель d_i , характеризующий меру приближения региона i к эталонному состоянию в пространстве рассматриваемых индикаторов.

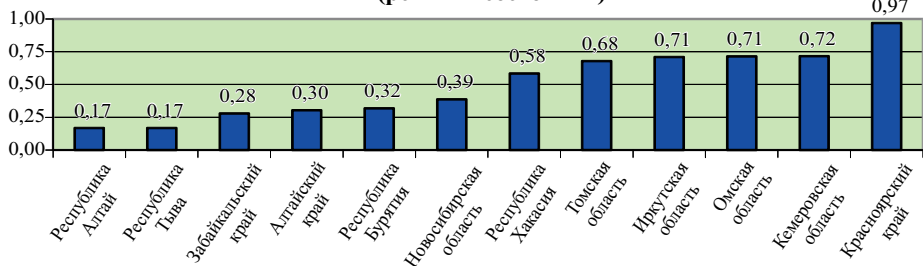
$$d_i = 1 - \frac{c_{i0}}{c_0}. \quad (5)$$

Чем меньше расстояние региона i до эталонного, тем ближе d_i к единице. Искомый показатель равен 1 лишь в том случае, если какой-либо регион полностью сформирует эталонные значение показателей, то есть сам окажется эталоном развития.

Таким образом, рейтинг характеризует количественную меру приближения того или иного региона к эталонному.

Результаты расчетов представим в графическом виде:

Ранжирование регионов СФО в зависимости от меры приближения к эталону (рейтинг состояния)



Лидером рейтинга состояния вновь стал Красноярский край с результатом 0,97 (результат в предыдущем рейтинге по итогам первого полугодия 2015 г. — 0,97). Край в очередной раз стал эталонным регионом по трем из четырех показателей. А по индикатору налоговых сборов, по которому регион не является эталонным, Красноярск — второй в округе.

Кемеровская область с результатом 0,72 (предыдущий результат — 0,71) — на втором месте. Регион не является эталонным ни по одному из рассматриваемых параметров, но имеет второй в округе показатель развития промышленного производства. По уровню инвестиций и налоговых сборов Кузбасс заметно отстает от эталонных значений. Этим и объясняется существенный разрыв между итоговыми результатами первого и второго места.

Омская область с результатом 0,71 (предыдущий результат — 0,70) — на третьем месте рейтинга. Регион не сформировал ни один эталонный показатель, но имеет хорошие значения объема промышленного производства и уровня доходов населения.

Как и прежде, в категорию регионов-аутсайдеров попали Республика Алтай, Республика Тыва, Забайкальский край, Алтайский край, Республика Бурятия. В зону аутсайдеров текущего рейтинга можно отнести и Новосибирскую область (результат — 0,39, предыдущий результат — 0,36), которая существенно отстает от эталонных показателей (по трем из четырех параметров).

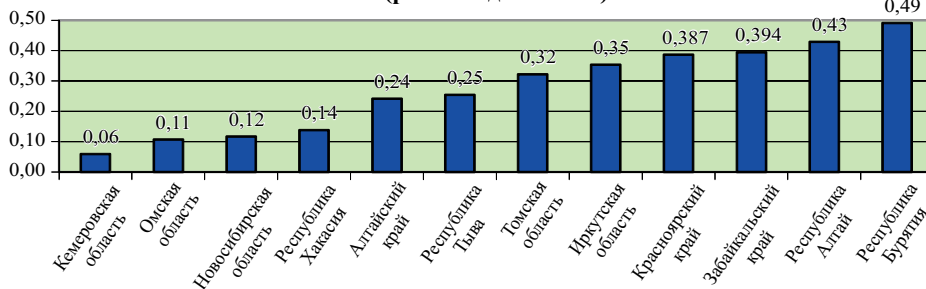
Рейтинг динамики.

Эталонный регион:

Показатель	Значение лучшего показателя по СФО, %	Регион, достигнувший результата
Добыча полезных ископаемых, обрабатывающие производства, производство и распределение электроэнергии, газа и воды	112,0	Республика Алтай
Инвестиции в основной капитал	99,6	Забайкальский край
Налоги, сборы и другие платежи в бюджетную систему РФ*	126,8	Республика Тыва
Реальная заработная плата	93,0	Красноярский край

* В номинальном выражении

Ранжирование регионов СФО в зависимости от меры приближения к эталону (рейтинг динамики)



В первую очередь, обратим внимание на тот факт, что по итогам рейтинга динамики за 2015 г. ни один из регионов не набрал итоговый показатель выше уровня 0,5, т.е. не приблизился к эталонному уровню (в целом по четырем параметрам) ближе, чем наполовину. Связано это в основном с двумя обстоятельствами. Во-первых, даже эталонные уровни иногда имеют отрицательные значения, во-вторых, значения четырех рассматриваемых параметров применительно к одному и тому же региону подчас крайне не стабильны. Например, Республика Алтай заняла второе место рейтинга, стала эталоном по индексу промышленного производства (125,6%), но инвестиции в Республике упали на 25% (существенного хуже эталона), а уровень реальной заработной платы на 12,3%.

Лидером рейтинга динамики с результатом 0,49 стала Республика Бурятия, которая в рейтинге первого полугодия 2015 г. находилась на третьем месте с результатом 0,59. Республика не стала эталонной ни по одному из параметров, но имеет близкие к эталонным значения показатели (за исключением индекса промышленного производства).

Второе место в рейтинге динамики занимает Республика Алтай с результатом 0,43 (предыдущий результат 0,36).

Третье место в рейтинге динамики занимает Забайкальский край с результатом 0,394 (предыдущий результат 0,26). Регион является эталонным по показателю динамики инвестиций, но имеет худший показатель изменения реальной заработной платы.

Лидер рейтинга состояния — Красноярский край, как и ранее, в рейтинге динамики оказался на четвертом месте с результатом 0,387. Край сохранил рост налоговых сборов и меньше всех других сибирских регионов понес потери, касающиеся динамики реальной заработной платы.

ЗАКЛЮЧЕНИЕ

Индекс промышленного производства СФО по итогам 2014 г. составил 101,8 %, РФ в целом — 101,7 %. В первом полугодии 2015 года впервые после кризиса 2009 г. по РФ и СФО наблюдается абсолютное сокращение объемов промышленного производства, причем с ускорением ко второму кварталу.

По итогам 2015 г. индекс промышленного производства СФО составил 100,2%, РФ в целом — 96,6%.

В 2014 г. индекс объема инвестиций в основной капитал в РФ составил 97,3 %, в СФО — 96,0 %.

В первом полугодии 2015 г. индекс объема инвестиций в основной капитал в РФ составил 94,6%, в СФО — 94,1%. В целом по РФ и СФО динамика инвестиций ухудшается с ускорением ко второму кварталу.

По итогам 2015г. индекс роста инвестиций в основной капитал в РФ составил 91,6%, в СФО — 83,3%. Доля Сибирского округа в общем объеме инвестиций по РФ составила 9,5% (по итогам 2014 г. — 10,7%). Распределение в структуре инвестиций по источникам финансирования в СФО — в пользу собственных средств. Доля привлеченных средств составляет 48%.



Внешнеторговый оборот Сибирского ФО в 2015 г. составил 33 887,3 млн долл., что соответствует 84,4% показателя за 2014 г. Основным торговым партнером регионов СФО, как и прежде, является Китай, удельный вес которого в товарообороте, однако, сократился до 16,4% (в 2014 г. — 19,1%).

Рентабельность экономики Сибири по итогам работы крупных и средних организаций в январе-сентябре 2015 г. составила 71,9% (для сравнения: рентабельность экономики РФ — 77,6%). В трех регионах Сибири — в Республике Алтай, Республике Тыва, Забайкальском крае создаваемой прибыли оказалось недостаточно, чтобы покрыть убытки.

По показателю денежных доходов населения СФО в 2015 году среди других федеральных округов находится на седьмом месте, опережая лишь Северо-Кавказский и Крымский ФО. Реальная заработная плата относительно прошлого года в Сибири сократилась на 8,7%, по стране в целом падение составило 9,3%. Средний уровень заработной платы в Сибирском ФО в номинальном выражении по итогам 2015 года составил 29 610 руб., по стране — 33 981 руб.

Объем введенных в действие объектов жилой недвижимости в СФО в 2015 г. относительно 2014 г. вырос на 5,6%. В целом по стране строительство нового жилья сократилось на 0,5%. Доля введенных в действие площадей в Сибири за рассматриваемый период составляет 11,2% от общего объема по РФ (по итогам 2014 г. — 10,6%).

Потребительский рынок РФ и Сибирского ФО продемонстрировал отрицательную динамику. Так, оборот розничной торговли в целом по стране в 2015 году сократился на 8%, в Сибири — на 10,6%. Объем платных услуг по стране за год сократился на 1,5%, в Сибири — на 3,6%.

В первой половине 2015 года продолжались кризисные явления для российских банков, в том числе и для банков Сибирского федерального округа, во второй половине года можно говорить о процессах их преодоления. Восстановился абсолютный объем кредитного портфеля, в основном за счет увеличения выдачи кредитов юридическим лицам. В то же время в течение всего года снижались объемы кредитования физических лиц, что во многом связано с существенным ростом просроченной задолженности. В первой половине года остановился рост привлеченных средств, и только во второй половине года стали увеличиваться объемы депозитов юридических лиц. Продолжает снижаться

доступность банковских услуг. Полным ходом идет широкомасштабный процесс консолидации активов в банковском секторе России.

В 2015 году в бюджетную систему страны в виде налоговых и других доходов регионов поступило 13 787,85 млрд руб., в том числе с территории СФО — 1 227 млрд руб., что выше номинальных поступлений предыдущего года на 8,8% и 6,8% соответственно. Доля регионов СФО в общем объеме налоговых поступлений в бюджетную систему страны составила 8,9% (в 2014 г. — 9,1%). Удельные налоговые поступления в СФО по итогам 2015 г. сократились и составили 67,4% от российского уровня (68,65% в 2014 г.)

Финансовое положение Сибирского федерального округа чуть улучшается по сравнению с предыдущими годами; дефицит бюджетов сибирских регионов в целом по итогам 2015 г. составляет 7,7% итоговых доходов против 9,4% в 2014 г. Показатель самообеспеченности (отношение собственных доходов к итоговым расходам) как в целом по всем федеральным округам, так и в сибирских регионах продолжает расти (с 77,3% в 2014 г. до 81,1% в 2015 г. в РФ, с 68,8% в 2014 г. до 71,1% в 2015 г. в СФО). Безвозмездные перечисления занимают значительное место в доходах консолидированных бюджетов практически всех сибирских регионов; в ряде случаев они составляют более половины итоговых доходов.

Лидером рейтинга состояния в 2015 году стал Красноярский край. Кемеровская область на втором месте, Омская область — на третьем месте рейтинга. В категорию регионов-аутсайдеров попали Республика Алтай, Республика Тыва, Забайкальский край, Алтайский край, Республика Бурятия. В зону аутсайдеров текущего рейтинга можно отнести и Новосибирскую область.

Лидером рейтинга динамики стала Республика Бурятия. Второе место занимает Республика Алтай, третье место у Забайкальского края.

СТАТИСТИЧЕСКОЕ ПРИЛОЖЕНИЕ

ПОКАЗАТЕЛИ ЕСТЕСТВЕННОГО ДВИЖЕНИЯ НАСЕЛЕНИЯ в январе–сентябре 2015 г.

	Человек			На 1000 человек населения		
	<i>родившиеся</i>	<i>умершие</i>	<i>естественный прирост (+), убыль (-)</i>	<i>родившиеся</i>	<i>умершие</i>	<i>естественный прирост (+), убыль (-)</i>
Российская Федерация	1450571	1443732	+6839	13,3	13,2	+0,1
Сибирский федеральный округ	208072	193517	+14555	14,4	13,4	+1,0
Республика Алтай	3035	1814	+1221	18,9	11,3	+7,6
Республика Бурятия	12662	8483	+4179	17,3	11,6	+5,7
Республика Тыва	5692	2449	+3243	24,1	10,4	+13,7
Республика Хакасия	5985	5534	+451	14,9	13,8	+1,1
Алтайский край	22614	25754	-3140	12,7	14,4	-1,7
Забайкальский край	12666	10652	+2014	15,6	13,1	+2,5
Красноярский край	30910	27623	+3287	14,4	12,9	+1,5
Иркутская область	27685	24940	+2745	15,3	13,8	+1,5
Кемеровская область	25493	29784	-4291	12,5	14,6	-2,1
Новосибирская область	29035	27153	+1882	14,1	13,2	+0,9
Омская область	21509	19915	+1594	14,5	13,5	+1,0
Томская область	10786	9416	+1370	13,4	11,7	+1,7

**ПОКАЗАТЕЛИ ЕСТЕСТВЕННОГО ДВИЖЕНИЯ НАСЕЛЕНИЯ
в 2015 года**

	<i>Человек</i>			<i>На 1000 человек населения</i>		
	<i>родившиеся</i>	<i>умершие</i>	<i>естественный прирост (+), убыль (-)</i>	<i>родившиеся</i>	<i>умершие</i>	<i>естественный прирост (+), убыль (-)</i>
Российская Федерация	1944136	1911413	+32723	13,3	13,1	+0,2
Сибирский федеральный округ	277798	255424	+22374	14,4	13,2	+1,2
Республика Алтай	4022	2347	+1675	18,7	10,9	+7,8
Республика Бурятия	16981	11152	+5829	17,3	11,4	+5,9
Республика Тыва	7489	3258	+4231	23,7	10,3	+13,4
Республика Хакасия	7911	7216	+695	14,8	13,5	+1,3
Алтайский край	30065	33776	-3711	12,6	14,2	-1,6
Забайкальский край	16791	14050	+2741	15,4	12,9	+2,5
Красноярский край	41198	36283	+4915	14,4	12,7	+1,7
Иркутская область	37143	33041	+4102	15,4	13,7	+1,7
Кемеровская область	33978	39380	-5402	12,5	14,5	-2,0
Новосибирская область	39020	36073	+2947	14,2	13,1	+1,1
Омская область	28582	26432	+2150	14,4	13,4	+1,0
Томская область	14618	12416	+2202	13,6	11,5	+2,1

ИНДЕКС ПРОМЫШЛЕННОГО ПРОИЗВОДСТВА в январе–сентябре 2015 г.

	Индекс промышленного производства*	И том числе по видам экономической деятельности		
		добыча полезных ископаемых	обрабатывающие производства	производство и распределение электроэнергии, газа и воды
Российская Федерация**	96,8	100,3	94,8	99,4
Сибирский федеральный округ	100,2	101,6	98,5	101,8
Республика Алтай	131,5	69,9	75,7	в 2,2 р.
Республика Бурятия	109,5	91,1	116,2	112,2
Республика Тыва	108,2	116,5	83,2	102,2
Республика Хакасия	98,1	112,2	90,1	93,3
Алтайский край	100,3	93,5	99,9	106,7
Забайкальский край	101,6	105,6	92,5	96,5
Красноярский край	99,2	99,7	98,4	102,7
Иркутская область	104,2	110,5	99,8	98,5
Кемеровская область	100,7	101,2	96,8	110,3
Новосибирская область	100,2	94,4	100,3	104,7
Омская область	101,8	87,8	102,7	94,3
Томская область	98,4	98,4	101,6	85,3

* Агрегированный индекс производства по видам экономической деятельности «Добыча полезных ископаемых», «Обрабатывающие производства», «Производство и распределение электроэнергии, газа и воды».

** С учетом поправки на неформальную деятельность.

ИНДЕКС ПРОМЫШЛЕННОГО ПРОИЗВОДСТВА в январе–декабре 2015 г.

	<i>Индекс промышленного производства*</i>	<i>В том числе по видам экономической деятельности</i>		
		<i>добыча полезных ископаемых</i>	<i>обрабатывающие производства</i>	<i>производство и распределение электроэнергии, газа и воды</i>
Российская Федерация**	96,6	100,3	94,6	98,4
Сибирский федеральный округ	100,2	101,9	97,5	101,8
Республика Алтай	125,6	78,2	77,4	187,9
Республика Бурятия	102,3	92,9	103,5	110,4
Республика Тыва	108,0	114,6	87,9	103,5
Республика Хакасия	97,9	103,6	89,6	102,1
Алтайский край	100,0	96,8	99,3	107,4
Забайкальский край	98,7	100,9	92,8	98,0
Красноярский край	98,9	99,6	97,9	103,3
Иркутская область	104,5	109,7	101,9	96,9
Кемеровская область	102,1	103,1	98,0	107,6
Новосибирская область	100,8	98,1	100,8	102,8
Омская область	100,6	88,3	101,2	96,3
Томская область	99,4	100,4	100,6	87,7

* Агрегированный индекс производства по видам экономической деятельности «Добыча полезных ископаемых», «Обрабатывающие производства», «Производство и распределение электроэнергии, газа и воды».

** С учетом поправки на неформальную деятельность.

ИНВЕСТИЦИИ В ОСНОВНОЙ КАПИТАЛ в январе–сентябре 2015 года

	Млн рублей	В %			Структура инвестиций в основной капитал по источникам финансирования (без субъектов малого предпринимательства и объема инвестиций, не наблюдаемых прямыми статистическими методами), в % к итогу			
		к янва- рю–сентяб- рю 2014 г.	к ито- гу	соб- ствен- ные сред- ства	привлеченные средства			
					всего	в том числе бюд- жетные сред- ства	из них средства федерального бюджета	средства организаций и населения на долевое строительство
Российская Федерация* , млрд рублей	8550,7	94,2	100	54,4	45,6	14,0	7,9	3,3
Сибирский федеральный округ	909115,1	89,1	10,6	54,2	45,8	13,8	8,8	4,4
Республика Алтай	5405,8	76,1	0,1	22,1	77,9	59,8	40,0	—
Республика Бурятия	23879,6	105,6	0,3	50,0	50,0	24,0	14,4	2,3
Республика Тыва	8027,5	118,6	0,1	6,2	93,8	26,7	4,0	—
Республика Хакасия	16411,5	61,0	0,2	38,2	61,8	20,2	14,8	9,1
Алтайский край	51186,0	72,4	0,6	43,8	56,2	20,3	9,0	14,5
Забайкальский край	40685,9	85,9	0,5	36,0	64,0	37,8	35,5	4,7
Красноярский край	268313,2	106,7	3,1	51,5	48,5	6,8	3,4	3,7
Иркутская область	137464,3	104,8	1,6	73,5	26,5	11,2	7,1	3,2
Кемеровская область	124863,5	68,4	1,5	68,7	31,3	9,5	4,5	2,2
Новосибирская область	97097,1	83,4	1,1	38,8	61,2	23,9	15,4	9,6
Омская область	60293,4	89,9	0,7	50,8	49,2	27,8	22,0	3,8
Томская область	75487,4	85,1	0,9	57,8	42,2	4,2	1,7	3,3

* Включая затраты на централизованное приобретение машин, оборудования, транспортных средств, не включенных в сметы строок, а также уточнение на федеральном уровне объема инвестиций, не наблюдаемых прямыми статистическими методами, без распределения по субъектам Российской Федерации.

ИНВЕСТИЦИИ В ОСНОВНОЙ КАПИТАЛ В 2015 Г.

	Млн рублей	В %		Структура инвестиций в основной капитал по источникам финансирования (без субъектов малого предпринимательства и объема инвестиций, не наблюдаемых прямыми статистическими методами), в % к итогу				
		к 2014 г.	к итогу	собственные средства	привлеченные средства			
					всего	в том числе бюджетные средства	из них средства федерального бюджета	средства организаций и населения на долевое строительство
Российская Федерация* , млрд рублей	14555,9	91,6	100	51,1	48,9	16,5	9,7	3,0
Сибирский федеральный округ	1382771,2	83,3	9,5	52,0	48,0	15,9	9,9	4,0
Республика Алтай	11019,0	75,0	0,1	19,6	80,4	53,8	39,3	0,6
Республика Бурятия	36290,8	90,5	0,2	44,2	55,8	29,7	18,6	0,6
Республика Тыва	12724,5	66,8	0,1	10,5	89,5	27,0	8,3	—
Республика Хакасия	29058,5	68,7	0,2	32,7	67,3	31,3	24,6	7,2
Алтайский край	91855,0	83,2	0,6	43,6	56,4	25,1	11,2	9,4
Забайкальский край	73379,8	99,6	0,5	24,2	75,8	29,1	27,2	3,5
Красноярский край	394410,1	95,8	2,7	50,7	49,3	9,0	4,4	3,6
Иркутская область	211798,6	87,6	1,5	69,1	30,9	13,0	8,4	3,2
Кемеровская область	162058,5	61,9	1,1	66,7	33,3	11,7	5,9	2,2
Новосибирская область	156555,4	72,3	1,1	40,6	59,4	26,7	15,6	8,5
Омская область	97106,7	90,8	0,7	54,7	45,3	24,3	18,1	3,6
Томская область	106514,2	88,6	0,7	57,1	42,9	7,5	4,0	3,4

* Включая затраты на централизованное приобретение машин, оборудования, транспортных средств, не включенных в сметы строек, а также уточнение на федеральном уровне объема инвестиций, не наблюдаемых прямыми статистическими методами, без распределения по субъектам Российской Федерации.

**СРЕДНЕМЕСЯЧНАЯ НАЧИСЛЕННАЯ ЗАРАБОТНАЯ ПЛАТА
РАБОТНИКОВ ОРГАНИЗАЦИЙ
в январе–сентябре 2015 года**

	Номинальная		Реальная, % к январю–сентябрю 2014 г.
	рублей	% к январю–сентябрю 2014 г.	
Российская Федерация	33078	105,4*	90,9*
Сибирский федеральный округ	28870	104,6	91,3
Республика Алтай	22225	101,1	87,9
Республика Бурятия	27814	104,1	90,5
Республика Тыва	27423	103,7	91,0
Республика Хакасия	29498	105,1	93,1
Алтайский край	19427	103,2	89,7
Забайкальский край	30083	104,5	89,0
Красноярский край	34969	104,9	92,8
Иркутская область	31864	104,3	91,2
Кемеровская область	27627	105,7	91,9
Новосибирская область	27331	103,1	90,1
Омская область	26887	105,9	92,5
Томская область	33344	105,7	92,0

* В целях обеспечения статистической сопоставимости данных показатели по Российской Федерации рассчитаны без учета сведений по Республике Крым и г. Севастополю.

**СРЕДНЕМЕСЯЧНАЯ НАЧИСЛЕННАЯ ЗАРАБОТНАЯ ПЛАТА
РАБОТНИКОВ ОРГАНИЗАЦИЙ
в 2015 г.**

	Номинальная		Реальная, % к 2014 г.
	рублей	% к 2014 г.	
Российская Федерация	33981	104,8**	90,7**
Сибирский федеральный округ	29610	104,2	91,3
Республика Алтай	22735	100,6	87,7
Республика Бурятия	28698	103,1	90,1
Республика Тыва	28704	103,0	90,5
Республика Хакасия	30121	104,1	92,3
Алтайский край	20082	103,2	89,9
Забайкальский край	30863	103,5	88,4
Красноярский край	35840	104,9	93,0
Иркутская область	32624	103,7	90,9
Кемеровская область	28205	105,3	91,9
Новосибирская область	28105	102,9	90,2
Омская область	27588	105,2	92,3
Томская область	33958	104,4	91,1

* Данные предварительные.

** В целях обеспечения статистической сопоставимости данных показатели по Российской Федерации рассчитаны без учета сведений по Республике Крым и г. Севастополю.

**СТРОИТЕЛЬСТВО ЖИЛЫХ ДОМОВ
в январе–сентябре 2015 года**

	<i>Введено</i>		<i>В том числе индивидуальными застройщиками</i>	
	<i>тыс. кв. м общей площади</i>	<i>январь–сентябрь 2015 г., % к январю–сентябрю 2014 г.</i>	<i>тыс. кв. м общей площади</i>	<i>январь–сентябрь 2015 г., % к январю–сентябрю 2014 г.</i>
Российская Федерация, млн кв. м общей площади	52,0	107,0	24,0	105,4
Сибирский федеральный округ	5807,6	118,6	2315,1	104,0
Республика Алтай	88,9	102,0	71,8	105,3
Республика Бурятия	247,1	99,5	126,4	85,3
Республика Тыва	75,3	125,9	63,2	109,1
Республика Хакасия	113,8	101,5	75,0	102,4
Алтайский край	607,5	122,9	212,7	88,9
Забайкальский край	103,3	82,6	50,9	75,0
Красноярский край	758,0	124,9	338,7	115,2
Иркутская область	480,9	134,3	143,9	93,2
Кемеровская область	715,7	108,4	364,8	99,9
Новосибирская область	1778,9	129,9	488,4	106,3
Омская область	432,5	104,8	166,5	120,0
Томская область	405,7	112,2	212,9	133,5

**СТРОИТЕЛЬСТВО ЖИЛЫХ ДОМОВ
в 2015 г.**

	<i>Введено</i>		<i>В том числе индивидуальными застройщиками</i>	
	<i>тыс. кв. м общей площади</i>	<i>% к 2014 г.</i>	<i>тыс. кв. м общей площади</i>	<i>% к 2014 г.</i>
Российская Федерация, млн кв. м общей площади	83,8	99,5	34,3	94,6
Сибирский федеральный округ	9368,6	105,6	3243,6	87,2
Республика Алтай	113,6	113,2	86,5	124,5
Республика Бурятия	415,4	101,5	187,0	85,5
Республика Тыва	102,6	110,9	88,3	109,6
Республика Хакасия	300,6	114,8	120,2	75,2
Алтайский край	878,9	116,4	296,4	86,1
Забайкальский край	215,1	61,0	67,2	43,2
Красноярский край	1302,4	108,5	452,8	96,3
Иркутская область	963,7	115,3	211,2	72,2
Кемеровская область	1002,0	91,3	529,0	90,8
Новосибирская область	2585,0	112,3	684,2	81,9
Омская область	790,2	93,2	239,6	109,2
Томская область	699,1	112,9	281,3	96,1

**ФИНАНСОВЫЕ РЕЗУЛЬТАТЫ ДЕЯТЕЛЬНОСТИ ОРГАНИЗАЦИЙ
(без субъектов малого предпринимательства)
в январе-сентябре 2015 года**

	Число прибыль- ных орга- низаций, % к обще- му числу организа- ций	Прибыль (+)		Число убыточ- ных орга- низаций, % к обще- му числу организа- ций	Убыток (-)	
		млн руб- лей	% к обще- му объему прибыли по России		млн руб- лей	% к обще- му объему убытка по России
Российская Феде- рация	69,7	8316478	100	30,3	1866295	100
Сибирский феде- ральный округ	67,8	813510	9,8	32,2	228820	12,3
Республика Алтай	59,2	312	0,0	40,8	365	0,0
Республика Бурятия	67,8	23693	0,3	32,2	2518	0,1
Республика Тыва	55,1	320	0,0	44,9	3861	0,2
Республика Хакасия	57,3	10305	0,1	42,7	2723	0,2
Алтайский край	71,1	29119	0,4	28,9	5213	0,3
Забайкальский край	55,0	7163	0,1	45,0	22330	1,2
Красноярский край	68,8	327363	3,9	31,2	47239	2,5
Иркутская область	70,1	167480	2,0	29,9	13461	0,7
Кемеровская область	61,5	98923	1,2	38,5	94761	5,1
Новосибирская область	71,2	51996	0,6	28,8	14306	0,8
Омская область	74,7	33667	0,4	25,3	7289	0,4
Томская область	65,8	63169	0,8	34,2	14754	0,8

**ПОСТУПЛЕНИЕ НАЛОГОВ, СБОРОВ И ИНЫХ ОБЯЗАТЕЛЬНЫХ
ПЛАТЕЖЕЙ В БЮДЖЕТНУЮ СИСТЕМУ
РОССИЙСКОЙ ФЕДЕРАЦИИ
на 1 января 2016г., тыс. руб.***

	<i>Всего</i>	<i>В том числе</i>		
		<i>в федеральный бюджет</i>	<i>в консолидированный бюджет субъекта РФ</i>	<i>из него — в доходы местных бюджетов</i>
РОССИЙСКАЯ ФЕДЕРАЦИЯ	13 787 845 798	6 879 995 924	6 907 849 874	971 115 775
В том числе:				
СИБИРСКИЙ ФЕДЕРАЛЬНЫЙ ОКРУГ	1 227 002 484	508 612 602	718 389 882	132 022 150
Республика Алтай	5 973 050	2 236 409	3 736 641	1 655 952
Республика Бурятия	26 931 213	1 322 382	25 608 831	5 837 885
Республика Тыва	4 576 026	345 322	4 230 704	1 305 666
Республика Хакасия	17 007 162	822 574	16 184 588	3 020 299
Алтайский край	63 401 494	17 985 565	45 415 929	11 501 186
Красноярский край	353 601 729	183 246 357	170 355 372	28 658 860
Иркутская область	197 900 605	94 306 615	103 593 990	18 277 286
Кемеровская область	107 267 965	17 828 903	89 439 062	17 016 690
Новосибирская область	141 749 907	44 820 698	96 929 209	20 040 320
Омская область	122 866 905	34 816 085	88 050 820	9 636 438
Томская область	153 499 803	107 096 736	46 403 067	8 034 175
Забайкальский край	32 226 625	3 784 956	28 441 669	7 037 393

* По данным Федеральной налоговой службы


ИСПОЛНЕНИЕ КОНСОЛИДИРОВАННЫХ БЮДЖЕТОВ СУБЪЕКТОВ РФ за 2015г., тыс. руб.*

	Доходы бюджета — ИТОГО	В том числе		Расходы бюджета — ИТОГО	Результат исполне- ния бюджета (дефи- цит/ профицит)
		Безвозмездные поступления от других бюджетов бюд- жетной системы Россий- ской Федерации			
0 — Федеральные округа	9 308 151 580,19	1 616 738 014,30		9 479 723 537,21	-171 571 957,02
1 — Центральный феде- ральный округ	3 093 776 592,25	337 814 995,40		2 997 031 907,91	96 744 684,34
2 — Северо-Западный фе- деральный округ	1 019 569 868,51	119 565 854,17		1 035 596 523,34	-16 026 654,83
3 — Южный федераль- ный округ	574 806 060,23	117 653 080,13		619 567 671,41	-44 761 611,18
8 — Северо-Кавказский федеральный округ	358 769 300,65	214 523 867,27		380 770 657,16	-22 001 356,51
4 — Приволжский феде- ральный округ	1 365 299 680,53	259 946 541,40		1 449 680 369,54	-84 380 689,01
5 — Уральский федераль- ный округ	974 084 900,93	77 734 731,92		980 862 696,13	-6 777 795,20
6 — Сибирский феде- ральный округ	1 013 054 027,51	230 389 455,26		1 091 560 896,30	-78 506 868,79
02 — Республика Бурятия	52 843 528,06	22 577 256,41		54 065 795,73	-1 222 267,67
12 — Республика Тыва	21 158 333,21	15 601 591,79		22 369 677,54	-1 211 344,33
17 — Алтайский край	95 509 079,44	38 382 639,34		98 156 822,54	-2 647 743,10

	Доходы бюджета — ИТОГО	В том числе		Расходы бюджета — ИТОГО	Результат исполнения бюджета (дефицит/профицит)
		Безвозмездные поступления от других бюджетов бюджетной системы Российской Федерации			
19 — Красноярский край	211 416 854,83	25 955 214,38		232 528 001,36	-21 111 146,52
34 — Иркутская область	129 088 998,04	21 100 692,12		139 024 024,07	-9 935 026,03
39 — Кемеровская область	132 303 224,16	20 033 234,97		141 239 416,98	-8 936 192,81
51 — Новосибирская область	131 858 328,58	17 956 534,47		145 049 850,57	-13 191 521,99
52 — Омская область	79 029 223,14	17 335 286,88		84 184 478,77	-5 155 255,63
65 — Томская область	61 402 221,15	9 876 913,60		64 186 959,16	-2 784 738,01
77 — Республика Алтай	16 957 662,81	12 547 571,77		17 632 648,74	-674 985,92
80 — Республика Хакасия	28 298 908,55	9 551 209,90		33 350 390,33	-5 051 481,78
91 — Забайкальский край	53 187 665,52	19 471 309,63		59 772 830,51	-6 585 164,99
7 — Дальневосточный федеральный округ	791 780 103,88	180 163 763,40		806 087 000,48	-14 306 896,60
9 — Крымский федеральный округ	117 011 045,72	78 945 725,35		118 565 814,95	-1 554 769,24

* По данным Федерального Казначейства.



СОДЕРЖАНИЕ

ВВЕДЕНИЕ	3
1. ОБЩАЯ ОЦЕНКА	4
2. ЧЕЛОВЕЧЕСКИЕ РЕСУРСЫ	6
3. ПРОМЫШЛЕННОЕ ПРОИЗВОДСТВО	9
4. ИНВЕСТИЦИИ	12
5. ВНЕШНЯЯ ТОРГОВЛЯ	15
6. УРОВЕНЬ ЖИЗНИ НАСЕЛЕНИЯ	16
7. РЕНТАБЕЛЬНОСТЬ СИБИРСКОЙ ЭКОНОМИКИ	20
8. БАНКОВСКИЙ СЕКТОР	21
9. НАЛОГОВАЯ БАЗА	31
10. РЕГИОНАЛЬНЫЕ БЮДЖЕТЫ И МЕЖБЮДЖЕТНЫЕ ОТНОШЕНИЯ	35
11. РЕГИОНАЛЬНЫЕ РЕЙТИНГИ	41
ЗАКЛЮЧЕНИЕ	48
СТАТИСТИЧЕСКОЕ ПРИЛОЖЕНИЕ	51

СИБИРСКОЕ ЭКОНОМИЧЕСКОЕ ОБОЗРЕНИЕ
ИНФОРМАЦИОННО-АНАЛИТИЧЕСКИЙ ВЫПУСК
(ТЕНДЕНЦИИ ЭКОНОМИЧЕСКОГО
И СОЦИАЛЬНОГО РАЗВИТИЯ,
ФИНАНСОВОГО СОСТОЯНИЯ,
РЕГИОНАЛЬНЫЕ РЕЙТИНГИ)

ЯНВАРЬ–ДЕКАБРЬ 2015 г.

Выпуск 35

Компьютерная верстка *Т.Г. Чуевой*
Обложка *А.В. Саворовского*

Подписано в печать 08.06.2016.

Формат бумаги 60 × 84 $\frac{1}{8}$. Гарнитура Таймс. Объем п.л. 7,9. Заказ № 0608.

Отпечатано в типографии ООО «Параллель»
630090, г. Новосибирск, ул. Институтская, 4/1, тел. (383) 330-26-98



